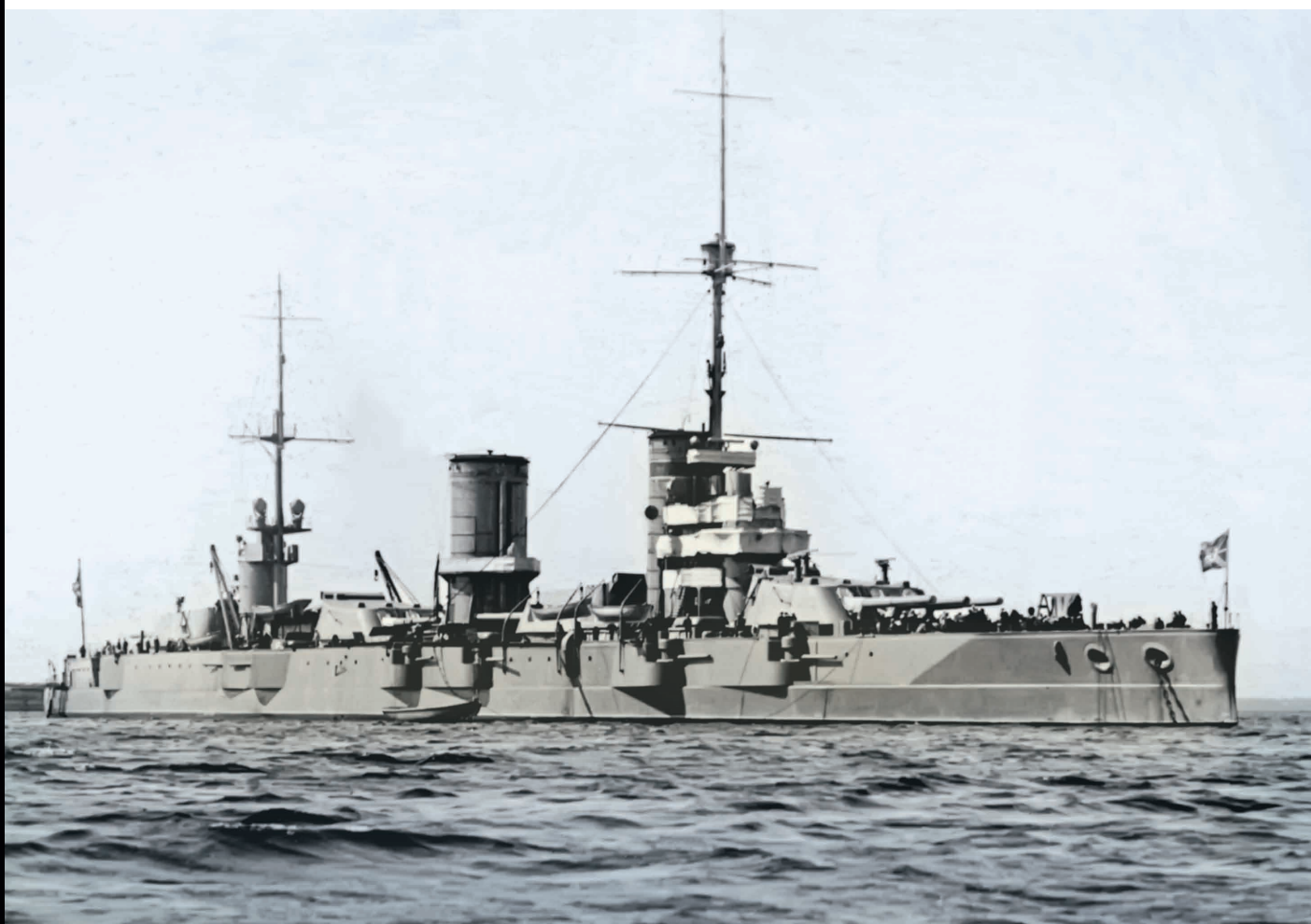


2  
2016

МОРЕСКАЯ КОЛЛЕКЦИЯ

# ФЛОТСКИЕ ХРОНИКИ

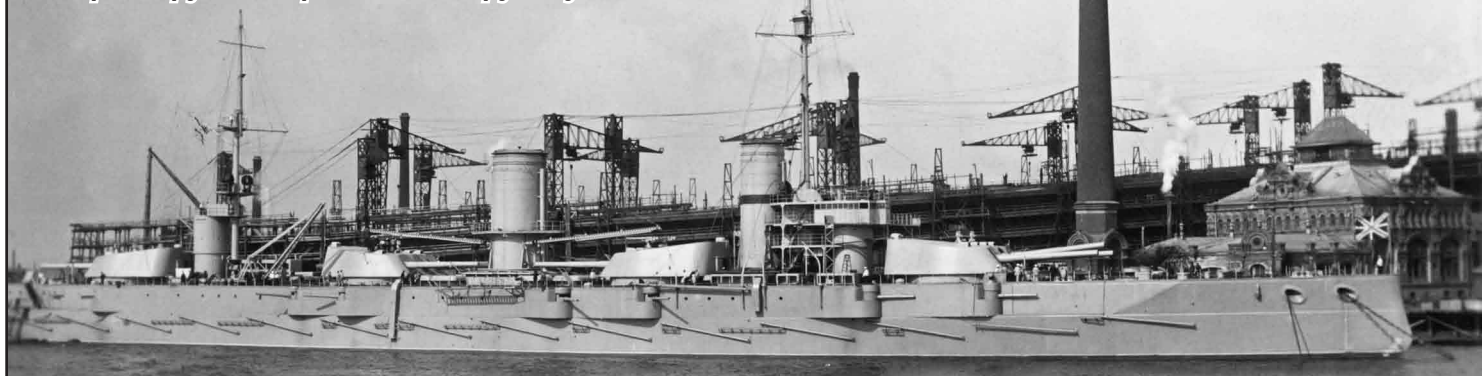
выпуск второй



ПРИЛОЖЕНИЕ К ЖУРНАЛУ  
«МОДЕЛИСТ-КОНСТРУКТОР»



*«Севастополь» на достройке в августе 1914 г. На фото видны элементы, которые по проекту должны были быть установлены, однако их сдemonтировали еще до окончания постройки. Это – 75-мм орудия на башнях для учебной стрельбы, шесты и площадки сетевого заграждения, разборная ходовая рубка с крыльями на носовой надстройке. Между второй и первой башнями располаржены три одиночных коечных сетки, на второй трубе – стрелы для погрузки угля*

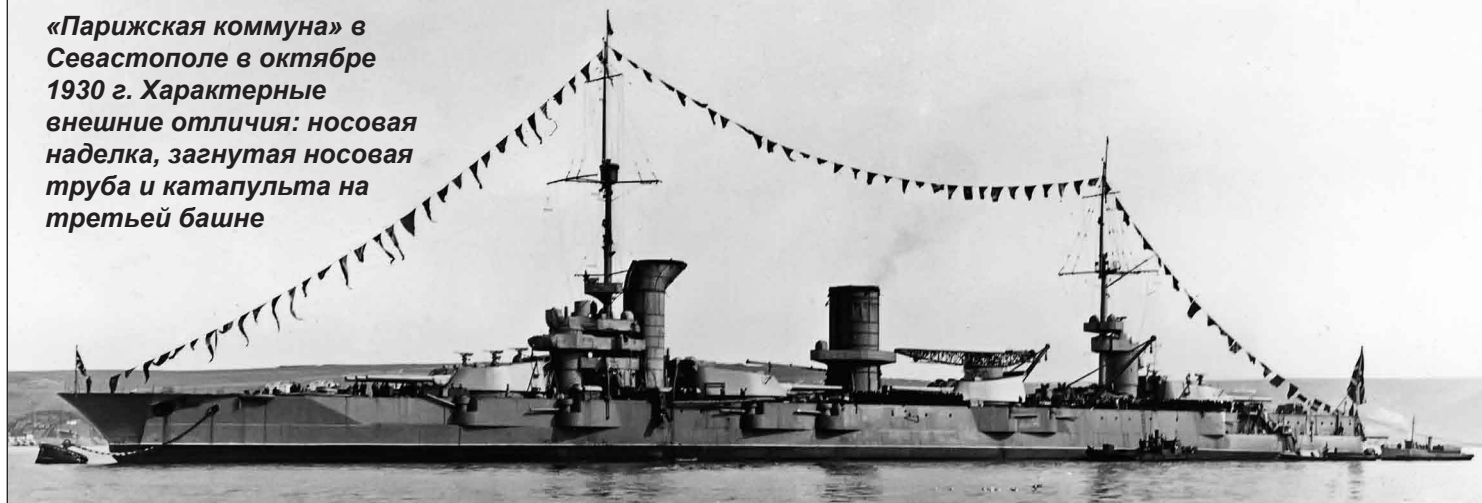


*Зенитный «Максим» на носовой башне «Гангута» летом 1916 г.*



*«Полтава» на Гельсингфорском рейде в середине 1916 г. На этом линкоре лебедки и стрелы для погрузки угля так и не были установлены, хотя ролики для проводки тросов имелись. Только на «Полтаве» внизу кожухов обеих труб с зимы 1914/15 г. до зимы 1916/17 г. был ряд овальных отверстий*

*«Парижская коммуна» в Севастополе в октябре 1930 г. Характерные внешние отличия: носовая наделка, загнутая носовая труба и катапульта на третьей башне*





Приложение к журналу  
«МОДЕЛИСТ-КОНСТРУКТОР»

**МОРСКАЯ КОЛЛЕКЦИЯ**

# ФЛОТСКИЕ ХРОНИКИ

выпуск второй

02 (197)•2016 г.



Журнал зарегистрирован в Министерстве Российской Федерации по делам печати, телерадиовещания и средств массовых коммуникаций. Рег. свидетельство ПИ № 77-12434  
Издается с января 1995 г.

УЧРЕДИТЕЛЬ И ИЗДАТЕЛЬ — ЗАО «Редакция журнала «Моделист-конструктор»

Главный редактор **И.А. ЕВСТРАТОВ**

Ответственный редактор **А.Ю. ЦАРЬКОВ**

Литературный редактор **С.А. ДАНИЛОВА**

Корректор **Г.Т. ПОЛИБИНА**

Компьютерная верстка: **М.В. ТИХОМИРОВА**

✉ 127015, Москва, А-15, ул. Новодмитровская, д. 5а,  
«Моделист-конструктор» ☎ (495) 787-35-54

[www.modelist-konstruktor.ru](http://www.modelist-konstruktor.ru), [more@modelist-konstruktor.ru](mailto:more@modelist-konstruktor.ru)

Подп. к печ. 04.02.2016. Формат 60х90 1/8. Бумага офсетная № 1.

Печать офсетная. Усл. печ. л. 04. Усл. кр.-отт. 10,5. Уч.-изд. л. 06.

Заказ № 59. Тираж 900 экз.

Отпечатано в ООО «Ледокол»

Адрес: 603058, Н.Новгород, почт. /отд. 58, а/я 31

За доставку журнала несут ответственность предприятия связи.

Редакция внимательно знакомится со всеми поступающими письмами и материалами, но, к сожалению, не всегда имеет возможность ответить их авторам.

Авторы материалов несут ответственность за точность приведенных фактов, а также за использование сведений, не подлежащих публикации в открытой печати.

Ответственность перед заинтересованными сторонами за соблюдение их авторских прав несут авторы.

Мнение редакции не всегда совпадает с мнением авторов.

Перепечатка в любом виде, полностью или частями, запрещена.

## ДОРОГИЕ ЧИТАТЕЛИ!

Напоминаем тем, кто не успел подписаться на первое полугодие 2016 года, что вы можете и сейчас выписать по каталогу Роспечати и со следующего месяца регулярно получать наши издания: «Моделист-конструктор» (подписной индекс — 70558), «Морская коллекция» (подписной индекс — 73474), «Авиакolleкция» (подписной индекс — 82272).



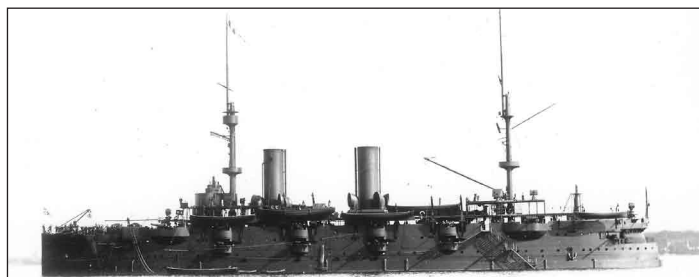
## Уважаемые читатели!

В прошлом году в рамках «Морской коллекции» мы издали первый выпуск сборника «Флотские хроники». Наши читатели приняли его с интересом, хотя были и нарекания. Мы постарались учесть критику при формировании следующих выпусков сборника.

В этом выпуске «Флотских хроник» наши авторы рассказали о праздновании Дня ВМФ в Севастополе и Владивостоке в июле 2015 г. На обоих парадах было много интересного, и наши читатели получают довольно полную информацию о празднике и его участниках.

«Гвоздем» этого выпуска является материал А.В. Тамеева про отличия во внешнем виде линейных кораблей типа «Севастополь». Автор во время многолетних исследований нашел сотни отличий в облике квартета первых российских dreadnoughtов. В этом выпуске мы поместили первую часть его обширного исследования. Она посвящена отличиям в первоначальном облике линкоров от начала службы до проведения их полноценной модернизации. К теме российских «капитальных кораблей» еще обязательно вернемся как в выпусках «Морской коллекции», так и в рамках «Флотских хроник».

В первом выпуске «Флотских хроник» начался фотоконкурс «Из редакторской копилки». Первым правильный ответ прислал по электронной почте А.Л. Петровский. Он опознал вспомогательное судно «Блокшив №4», которое входило в состав КБФ. Ранее это было учебное судно «Петр Великий». В свое время он являлся сильнейшим броненосным кораблем в мире.



На 1-й странице обложки: «Марат» в 1925 – 1926 гг. Ранняя схема проводки цепей параванного устройства на полубаке. Цепи для крепления коренных частей параванов у второго клюза. За клюзом на борту – трубка вентиляции командного галюна

## ИЗ РЕДАКТОРСКОЙ КОПИЛКИ

Уважаемые читатели! В дополнение к материалу А.В. Тамеева о линейных кораблях типа «Севастополь» мы размещаем еще один снимок, сделанный на юте линкора «Гангут» во время достройки. Предлагаем Вам принять участие в конкурсе и ответить на вопросы: что за труба на палубе отмечена стрелочкой, с какой целью она установлена и для чего предназначалась?

Ваши ответы присылайте в редакцию с пометкой «Конкурс».



# ОПОЗНАВАНИЕ ЛИНЕЙНЫХ КОРАБЛЕЙ ТИПА «СЕВАСТОПОЛЬ»



## ЧАСТЬ 1. ОТ ПОСТРОЙКИ ДО МОДЕРНИЗАЦИИ

Линкоры типа «Севастополь» были и остаются предметом изучения все новых и новых поколений историков флота. Еще бы: представительный внешний вид, более чем сорокалетняя служба, участие в нескольких войнах, боевые походы, повреждения от снарядов и бомб... Все это осталось запечатленным на тысячах фотографий, большинство из которых осталось, к сожалению, неподписанными и неопознанными, в первую очередь ввиду практической идентичности внешнего вида «Севастополей», особенно в ранние годы их службы. Данная статья – это первая попытка систематизировать отличия и изменения во внешнем облике наших знаменитых линкоров, чтобы помочь определить корабль, период съемки и, в некоторых случаях, место съемки.

«Севастополь» заложен 03.06.1909 г., спущен на воду 16.06.1911 г., введен в строй 04.11.1914 г., в Первой мировой войне реального участия не принимал. 12 – 17.03.1918 г. совершил Ледовый поход из Гельсингфорса в Кронштадт, в октябре 1919 г. обстреливал наступавшие на Петроград белогвардейские войска. Участвовал в Кронштадтском мятеже 01 – 17.03.1921 г., обстреливал войска Красной Армии, 16.03.1921 г. поврежден попаданием 305-мм снаряда с форта «Красная горка», 31.03.1921 г. переименован в «Парижскую коммуны». 17.10.1924 г. после ремонта, вошел в строй, 22.11.1929 – 18.01.1930 г. переведен на Черное море, модернизировался с 05.11.1933 г. по 18.02.1938 г. Участвовал в Великой Отечественной войне, совершив несколько боевых походов к Крыму для обстрела немецких войск, 31.05.1943 г. линкору возвращено наименование «Севастополь». 08.07.1945 г. награжден орденом Красного Знамени. С 15.05.1954 г. – учебный, сдан в ОФИ на слом 18.08.1956 г.

«Полтава» заложен 03.06.1909 г., спущен на воду 27.06.1911 г., введен в строй 04.12.1914 г., в Первой мировой войне реального участия не принимал. 12 – 17.03.1918 г. совершил Ледовый поход из Гельсингфорса в Кронштадт, с октября 1918 г. – на долговременном хранении. 24.11.1919 г. поврежден пожаром в первом котельном отделении, не восстанавливался и не модернизировался, хотя имелось множество проектов модернизации. С 7.01.1926 г. – «Михаил Фрунзе». В 1927 г. с корабля демонтировали котлы, часть из которых использовали при модернизации линкора «Марат». В 1932 г. с корабля сняли вторую и третью башни, а в 1939 г. – оставшиеся первую и четвертую башни, в том же году корабль был сдан в ОФИ для разборки. Корпус линкора 26.09.1941 г. во время буксировки в Морском канале получил несколько попаданий немецких снарядов и затонул. Корпус подняли 31.05.1944 г., его носовую часть планировали использовать для восстановления линкора «Петропавловск». Окончательно разобран в 1950 г.

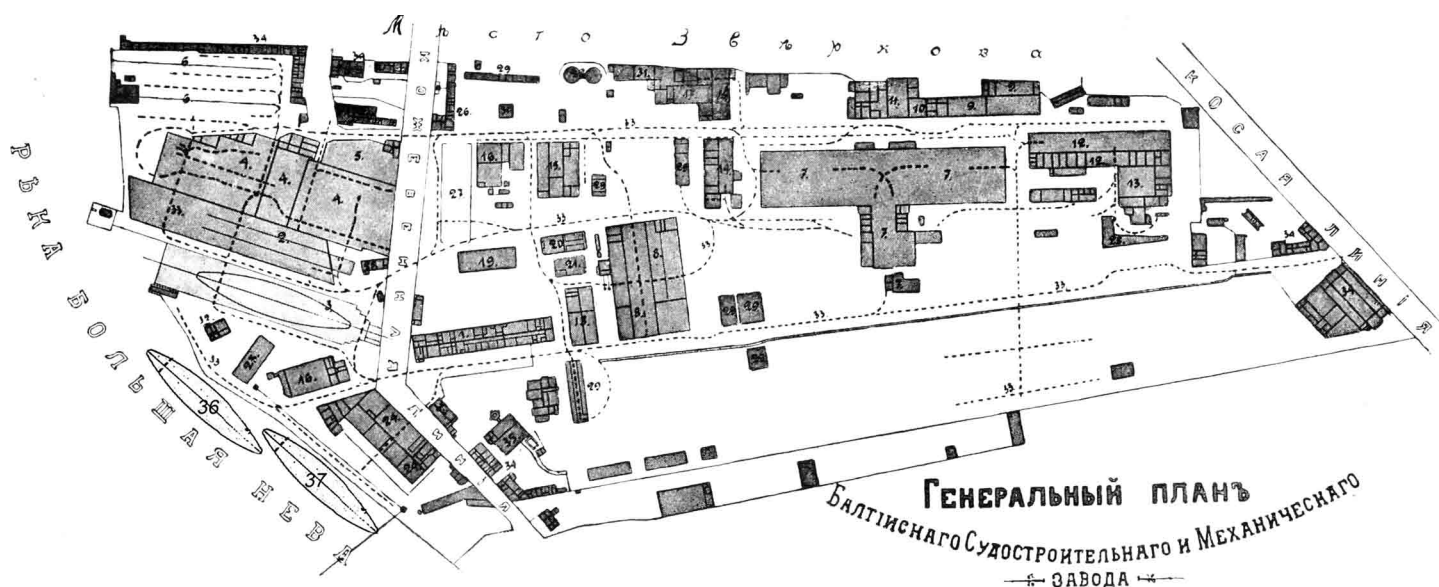
«Петропавловск» заложен 03.06.1909 г., спущен на воду 27.08.1911 г., введен в строй 20.12.1914 г., во время Первой мировой войны во второй половине 1915 г. совершил несколько боевых выходов для прикрытия минных постановок. 12 – 17.03.1918 г. участвовал в Ледовом походе из Гельсингфорса в Кронштадт, 31.05.1919 г. обстреливал английские эсминцы в Копорском заливе, а 13 – 16.06.1919 г. участвовал в подавлении мятежа на форту «Красная горка». Участвовал в Кронштадтском мятеже 01 – 17.03.1921 г., обстреливая войска Красной Армии, 31.03.1921 г. переименован в «Марат». Зимой 1923/24 г. прошел восстановительный ремонт, модернизировался с 18.10.1927 г. по 08.04.1931 г. Вторая башня 07.08.1933 г.

*«Гангут» во главе 1-й бригады линкоров на Гельсингфорском рейде, 27.06.1915 г. Блоки крепления топчантов нового сетевого заграждения идут по верхнему срезу главного броневоего пояса*

повреждена пожаром, восстановлена. 26.07.1935 г. в результате столкновения с линкором погибла подлодка Б-3. В мае 1934 г. совершил визит в Гдыню, а в мае 1937 г. – в Спитхед. Участвовал в Советско-финской войне 1939/40 г., совершив 19.12.1939 г. выход для обстрела батареи Сааренпя. Участвовал в Великой Отечественной войне, обстреливая немецкие войска у Ленинграда. Получил множество попаданий снарядами и авиабомбами, 23.09.1941 г. тяжело поврежден авиабомбой, полностью разрушена вся носовая часть до второй башни, погибло 326 человек, в том числе почти все командиры. В октябре 1941 г. восстановлены третья и четвертая башни, осенью 1942 г. – вторая башня. 31.05.1943 г. линкору возвращено наименование «Петропавловск», в июле 1944 г. разработан проект восстановления линкора (не осуществленный). С 29.07.1948 г. – учебный, с 28.11.1950 г. переклассифицирован в несамоходное учебное артиллерийское судно «Волхов», осенью 1953 г. сдан в ОФИ на слом.

«Гангут» заложен 3.06.1909 г., спущен на воду 24.09.1911 г., введен в строй 23.12.1914 г., во время Первой мировой войны во второй половине 1915 г. совершил несколько боевых выходов для прикрытия минных постановок. 12 – 17.03.1918 г. участвовал в Ледовом походе из Гельсингфорса в Кронштадт, с 09.11.1918 г. – на долговременном хранении. 27.06.1925 г. переименован в «Октябрьскую революцию», восстановительный ремонт – в 1925 – 1926 гг., модернизировался в несколько этапов с 12.07.1931 г. по 1.08.1934 г. Участвовал





### Балтийский судостроительный и механический завод в 1911 г. На схеме:

1 – административное здание, чертежный и разбивочный плаз; 2 – каменный эллинг, на котором строился корпус «Севастополя»; 3 – открытый стапель, на котором строился корпус «Петропавловска»; 4 – судостроительная мастерская; 5 – судостроительная кузница; 6 – малые стапеля; 7 – механическая мастерская; 8 – железо-котельная мастерская; 9 – пресовая и молотовая кузница; 10 – кочегарка; 11 – электротехническая мастерская; 12 – чугунолитейная мастерская; 13 – сталелитейная мастерская; 14 – меднолитейная мастерская; 15 – медно-котельная мастерская; 16 – силовые станции; 17 – ремонтная мастерская; 18 – столярная и модельная мастерские; 19 – лесопильная; 20 – сушилка; 21 – сушильный сарай; 22 – нефтяные цистерны; 23 – сборочный плаз; 24 – материальный склад (главный магазин); 25 – контора строителей; 26 – приемный покой; 27 – склад листовой стали; 28 – склады; 29 – сарай; 30 – нефтяной бак; 31 – механическая лаборатория; 32 – инструментальная мастерская; 33 – рельсовый путь; 34 – жилые дома; 35 – склады моделей; 36 – место достройки «Петропавловска»; 37 – место достройки «Севастополя»

в Советско-финской войне 1939/40 г. и Великой Отечественной войне, обстреливая немецкие и финские войска у Ленинграда. Получил множество попаданий снарядами и авиабомбами, восстанавливался, боеспособности не потерял. 22.07.1944 г. награжден орденом Красного Знамени. С 13.10.1951 г. – учебный, сдан в ОФИ на слом 10.04.1956 г.

### МЕСТО ПОСТРОЙКИ «Севастополь»

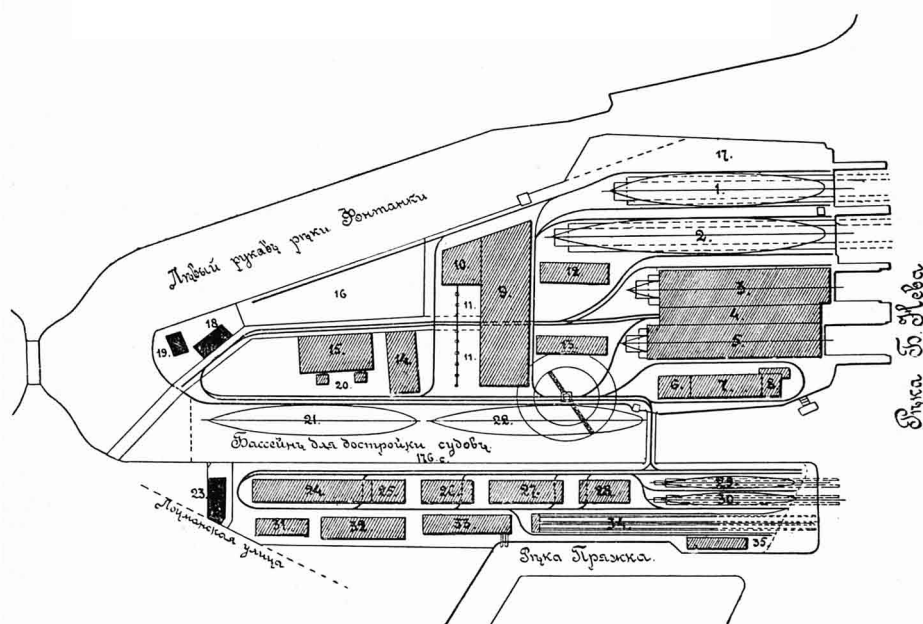
Период: 03.06.1909 г. – 16.06.1911 г.

Строился в левом крытом эллинге Балтийского судостроительного и механического завода (правый берег Невы).

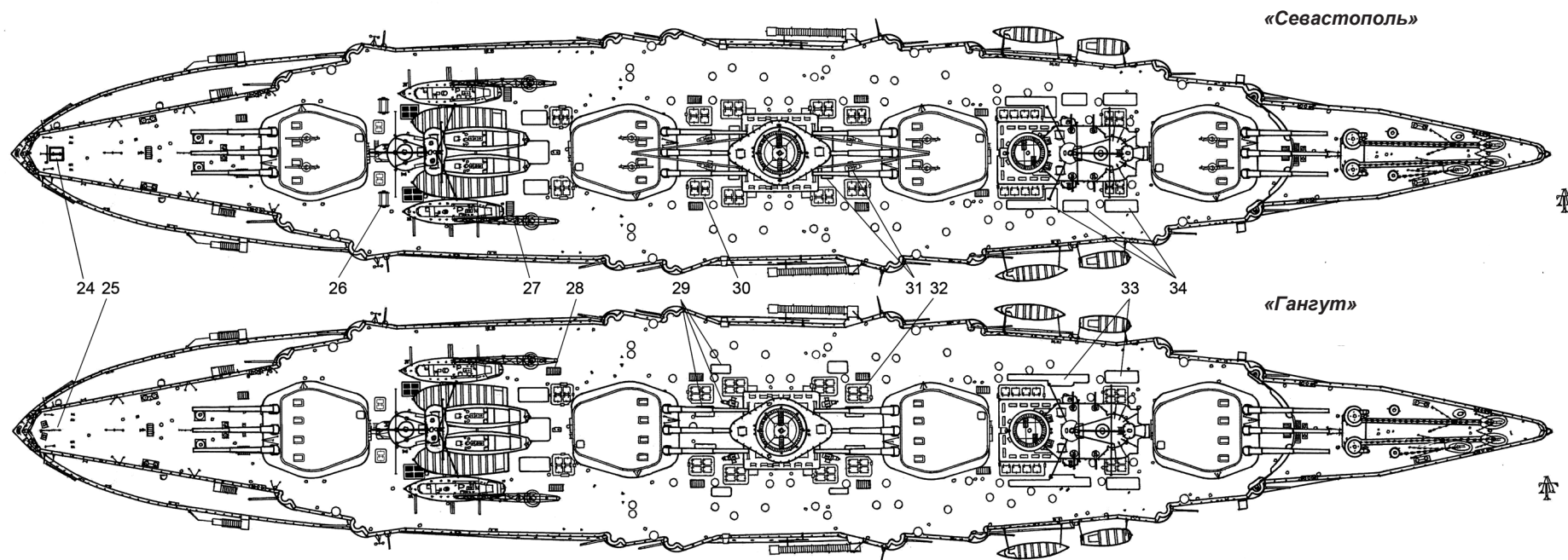
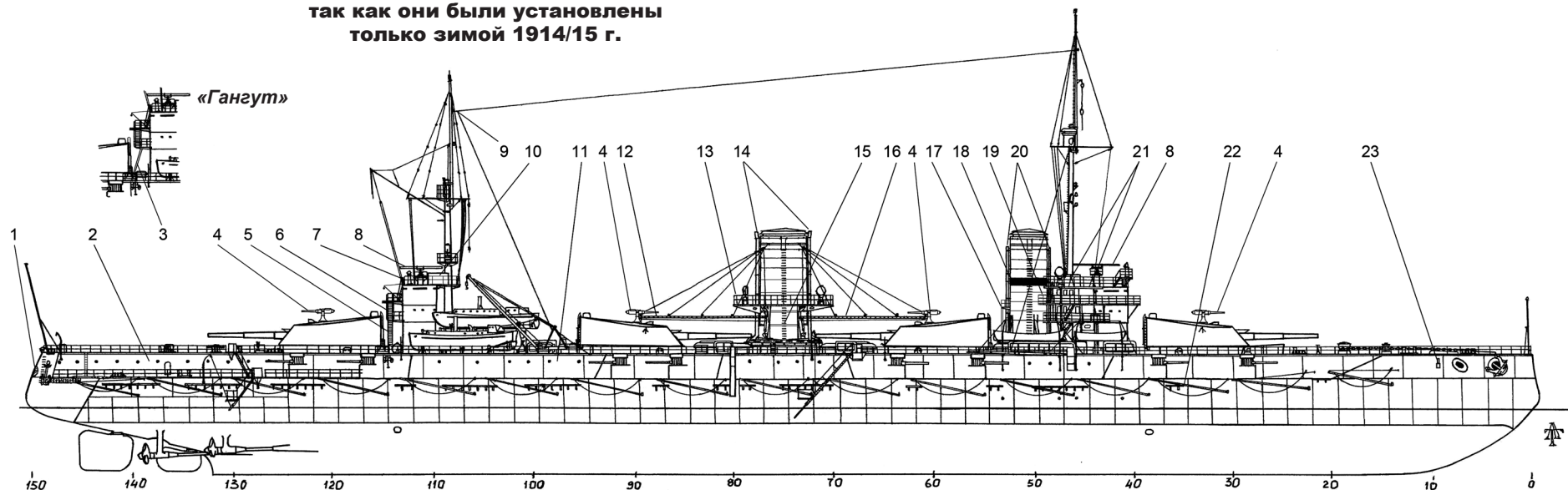
### Новое адмиралтейство (Галерный островок) в 1911 г. На схеме:

1 – стапель для судов до 183х33,5 м; 2 – открытый стапель для судов до 244х37 м; 3 – эллинг для судов до 223х26 м, на котором строился корпус «Гангута»; 4 – судостроительная мастерская для холодной обработки стали; 5 – эллинг для судов до 222,6х30,5 м, на котором строился корпус «Полтавы»; 6 – заклепко- и болтоделательная мастерская; 7 – медно-котельная и трубочная; 8 – пневматическая станция; 9 – главная судостроительная мастерская; 10 – судостроительная кузница; 11 – склады стали; 12 – деревообделочная и плаз; 13 – малярная, инструментальная и цеховая канцелярии; 14 – гальванопластическая, электрическая и кладовые мастерские; 15 – электрическая станция; 16 – склады угля; 17 – место для склада леса для строительной надобности; 18 – дом старших служащих; 19 – дом начальника завода; 20 – дымовые трубы; 21 – место достройки «Гангута»; 22 – место достройки «Полтавы»; 23 – жилой дом для младших служащих; 24 – главные магазины; 25 – склад моделей и такелажа; 26 – литейная; 27 – механическая мастерская; 28 – кузница; 29–30 – два открытых стапеля до 122х15 м; 31 – главная администрация; 32 – сарай для склада леса и кокса; 33 – шлюпочная, мелкие суда, столярная и модельная; 34 – мортонев эллинг для судов до 3000 тонн при наибольшей длине в 391,5 м и ширине до 18 м; 35 – ремонтно-судостроительная

### ПЛАН АДМИРАЛТЕЙСКОГО ЗАВОДА НА 1911 ГОД



**БОКОВОЙ ВИД И ВИД СВЕРХУ ЛИНКОРА «СЕВАСТОПОЛЬ»,  
ФРАГМЕНТ КОРМОВОЙ НАДСТРОЙКИ И ВИД СВЕРХУ ЛИНКОРА «ГАНГУТ»**  
во время достройки в августе 1914 г.  
Люки на вентиляционных грибках показаны условно,  
так как они были установлены  
только зимой 1914/15 г.





Период: 16.06.1911 г. – 15.09.1914 г.  
 Достройка на правом берегу Невы у  
 стенки завода. «Севастополь» стоял в  
 нос от «Петропавловска» (правее при  
 взгляде с реки).

#### «Петропавловск»

Период: 03.06.1909 г. – 27.08.1911 г.  
 Строился на правом открытом стапеле  
 Балтийского завода.  
 Период: 27.08.1911 г. – 15.10.1914 г.  
 Достройка на правом берегу Невы у  
 стенки завода. «Петропавловск» стоял  
 в корму от «Севастополя».

#### «Полтава»

Период: 3.06.1909 г. – 27.06.1911 г.  
 Строился в левом крытом эллинге  
 Нового адмиралтейства (левый берег  
 Невы).  
 Период: 27.06.1911 г. – середина октяб-  
 ря 1914 г.  
 Достройка в достроечном бассейне Но-  
 вого адмиралтейства. «Полтава» стояла  
 в корму от «Гангута», ближе к Неве.

#### «Гангут»

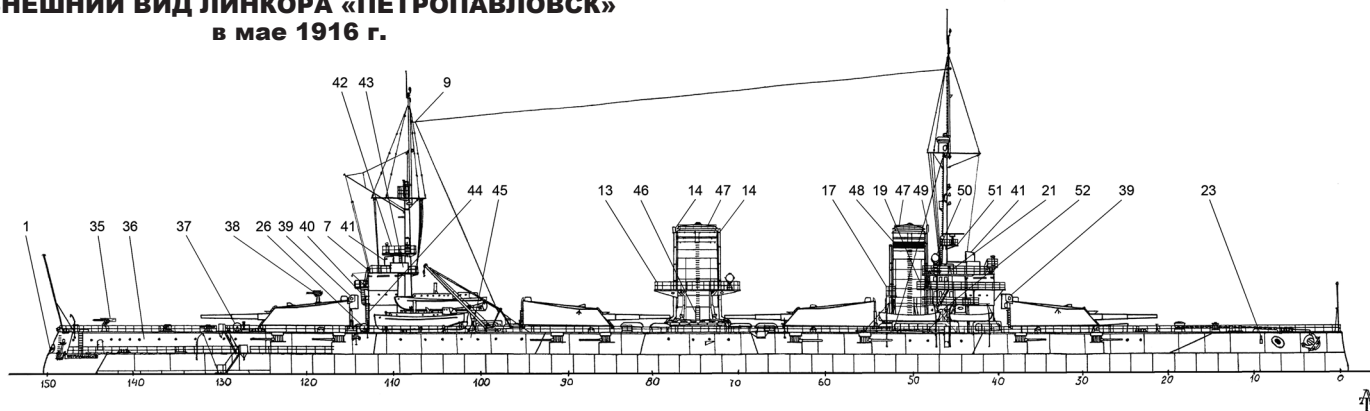
Период: 03.06.1909 г. – 24.09.1911 г.  
 Строился в правом крытом эллинге  
 Нового адмиралтейства.  
 Период: 24.09.1911 г. – 27.06.1914 г.  
 Достройка в достроечном бассейне  
 Нового адмиралтейства. «Гангут» стоял  
 в нос от «Полтавы» (в глубине бассей-  
 на). После достройки корабль вывели на  
 Неву для участия в торжествах по пово-  
 ду 200-летия Гангутского сражения и для  
 последующего перевода в Кронштадт.

### ВНЕШНИЕ ОТЛИЧИЯ И ИЗМЕНЕНИЯ ВО ВНЕШНЕМ ВИДЕ КОРПУС В НОСУ ЗА ЯКОРНЫМИ КЛЮЗАМИ

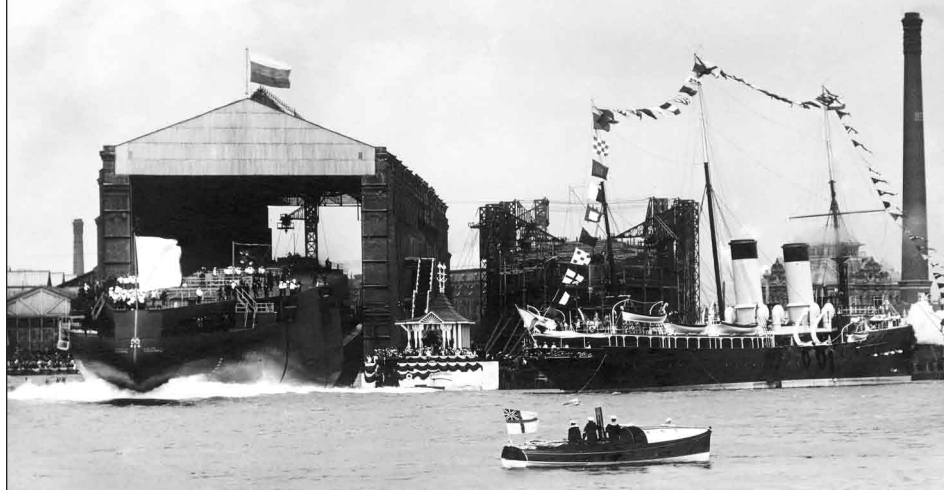
**«Севастополь» и «Петропавловск»**  
 Период: с 1914 г. и до модернизации.  
 По обоим бортам расположены трубки  
 вентиляции гальюнного помещения ко-  
 манды (см. 23 на схеме).

**«Полтава» и «Гангут»**  
 Трубок вентиляции нет.

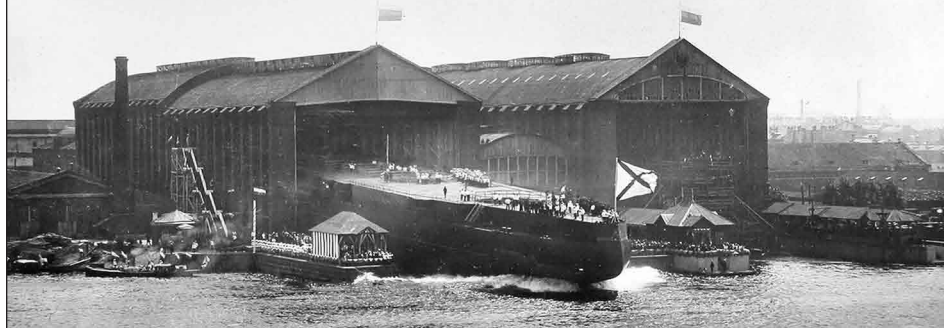
### ВНЕШНИЙ ВИД ЛИНКОРА «ПЕТРОПАВЛОВСК» в мае 1916 г.



**Спуск «Севастополя» 16.06.1911 г. Справа на открытом стапеле строится корпус «Петропавловска», перед ним справа императорская яхта «Полярная звезда»**



**Спуск «Полтавы» 27.06.1911 г. В правом эллинге находится корпус «Гангута»**



#### ГЕРБ НА КОРМЕ

Период: с 1914 г. до 1917 г. – цар-  
 ские орлы, с 1917 г. до 1925 г. – герб  
 отсутствовал (с 1922 г. на «Парижской  
 коммуне» – звезда), с 1925 г. до конца  
 службы – герб СССР.

#### «Севастополь» и «Петропавловск»

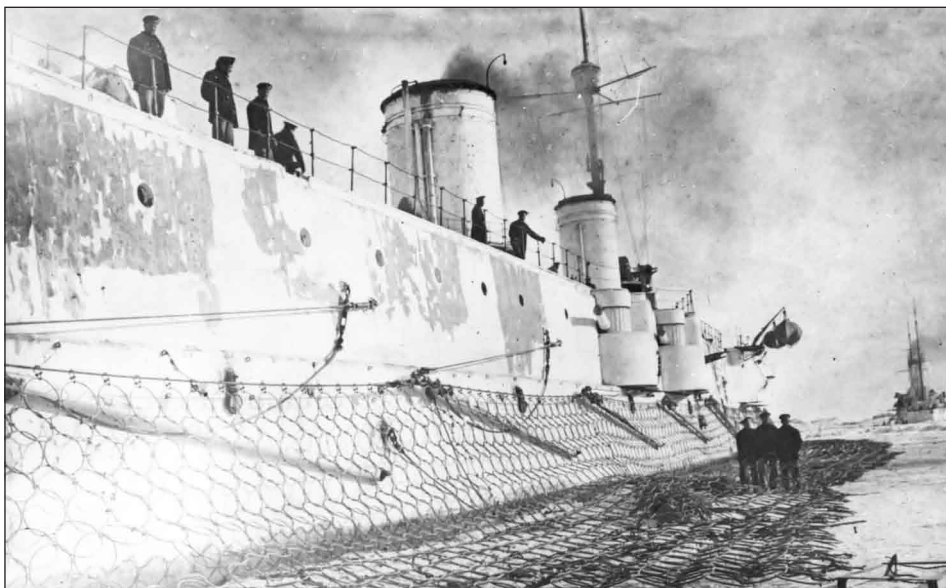
Располагался выше уровня средней  
 палубы (см. 1).

#### «Полтава» и «Гангут»

Располагался на уровне средней палу-  
 бы, с 1925 г. («Октябрьская революция») –  
 выше уровня средней палубы (см. 53).

### КОРПУС МЕЖДУ КОРМОВЫМИ ПЛУТОНГАМИ 120-ММ ОРУДИЙ «Севастополь», «Полтава» и «Гангут»

Период: всю службу.  
 Пять иллюминаторов по левому борту,  
 шесть по правому (см. 11).



#### **«Петропавловск»**

Период: всю службу.

Шесть иллюминаторов по левому борту, семь по правому (см. 45).

#### **КОРПУС В КОРМЕ**

##### **«Полтава» и «Гангут»**

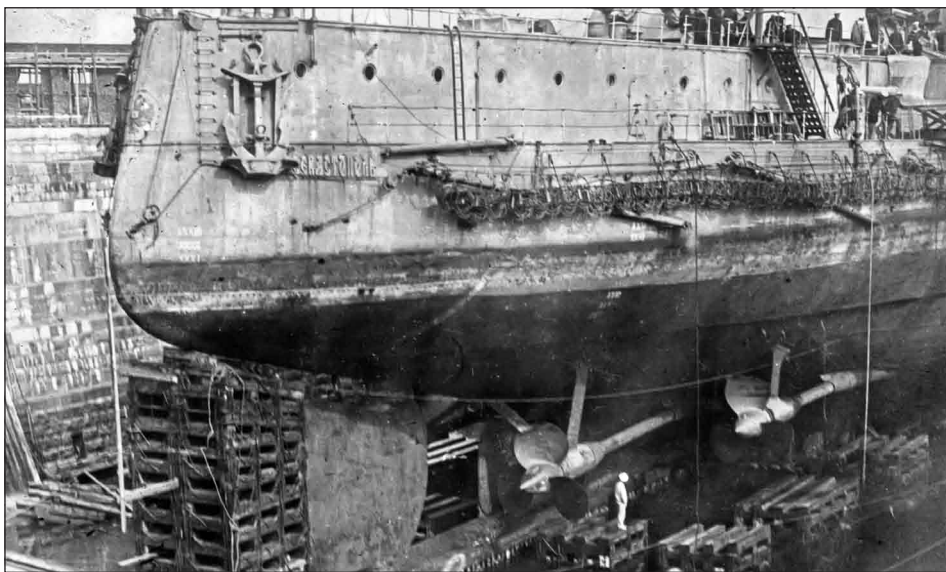
Период: всю службу («Полтава»), с 1914 г. до модернизации («Гангут»).

Всего 12 иллюминаторов, из них четыре иллюминатора командирского салона в самой корме располагались близко друг к другу, трап на верхнюю палубу располагался между четвертым и пятым иллюминаторами (считая от кормы), а дверь в коридор ютовой надстройки — между седьмым и восьмым иллюминаторами (см. 54).

#### **«Петропавловск»**

Период: с 1914 г. до 1915 — 1916 гг.

Всего 12 иллюминаторов, иллюминаторы в самой корме шли равномерно, трап на верхнюю палубу располагался между первым и вторым иллюминаторами, а дверь — между седьмым и восьмым.



Период: с 1915 — 1916 г. до конца службы.

Перенесена дверь, теперь она располагалась между вторым и третьим иллюминаторами (см. 36).

#### **«Севастополь»**

Период: с 1914 г. до 1916 — 1916 гг.

Всего 11 иллюминаторов, иллюминаторы в корме шли равномерно, передвижной трап на верхнюю палубу располагался в разное время между первым и вторым, вторым и третьим, третьим и четвертым иллюминаторами, а дверь — между шестым и седьмым (см. 2).

Период: с 1916 — 1916 г. до модернизации.

Добавлен 12-й иллюминатор в нос от двери и вентиляционная труба с расходом — между третьим и четвертым (см. 73).

#### **ВЕНТИЛЯЦИОННЫЕ ГРИБКИ**

##### **Все четыре линкора**

Период: с 1914 г. до зимы 1914/15 г.

Люков на грибах не было.

*«Петропавловск» на зимовке в Гельсингфорсе в феврале — марте 1915 г. На линкоре устанавливается новое сетевое заграждение. Блоки крепления топчанов сетей находятся на середине высоты брони казематов. Правый борт, семь иллюминаторов между кормовыми плутонгами. Зимой 1914/15 г. линкоры единственный раз были окрашены белилами для маскировки, во все последующие зимы они не белились. Борт корабля с частично облезшей побелкой*

#### **«Петропавловск», «Полтава» и «Гангут»**

Период: с зимы 1914/15 г. до модернизации.

Сделаны люки на грибах, которые открывались от носа в корму, навстречу ходу корабля, для увеличения притока воздуха (см. 32).

#### **«Севастополь»**

Период: с зимы 1914/15 г. до модернизации.

Сделаны люки на грибах, которые открывались в сторону бортов от края грибка к центру (см. 30).

#### **СВЕТОВОЙ ЛЮК НА КОРМЕ НАД КОМАНДИРСКИМ САЛОНОМ**

##### **«Полтава» и «Гангут»**

Период: с 1914 г. до конца службы («Полтава»), с 1914 г. до модернизации («Гангут»).

Светового люка на корме не было (см. 25).

#### **«Севастополь» и «Петропавловск».**

Период: с 1914 г. до конца службы.

На корме над командирским салоном устроен световой люк (см. 24).

#### **КОЕЧНЫЕ СЕТКИ ВОКРУГ НОСОВОЙ НАДСТРОЙКИ И ПЕРВОЙ ДЫМОВОЙ ТРУБЫ**

##### **«Гангут» и «Полтава»**

Период: с 1914 г. до модернизации.

По одиночной коечной сетке располагались по сторонам от носовой надстройки и по большой коечной сетке по сторонам от носовой дымовой трубы (см. 33).

#### **«Севастополь» и «Петропавловск»**

Период: с 1914 г. до зимы 1916/17 г.

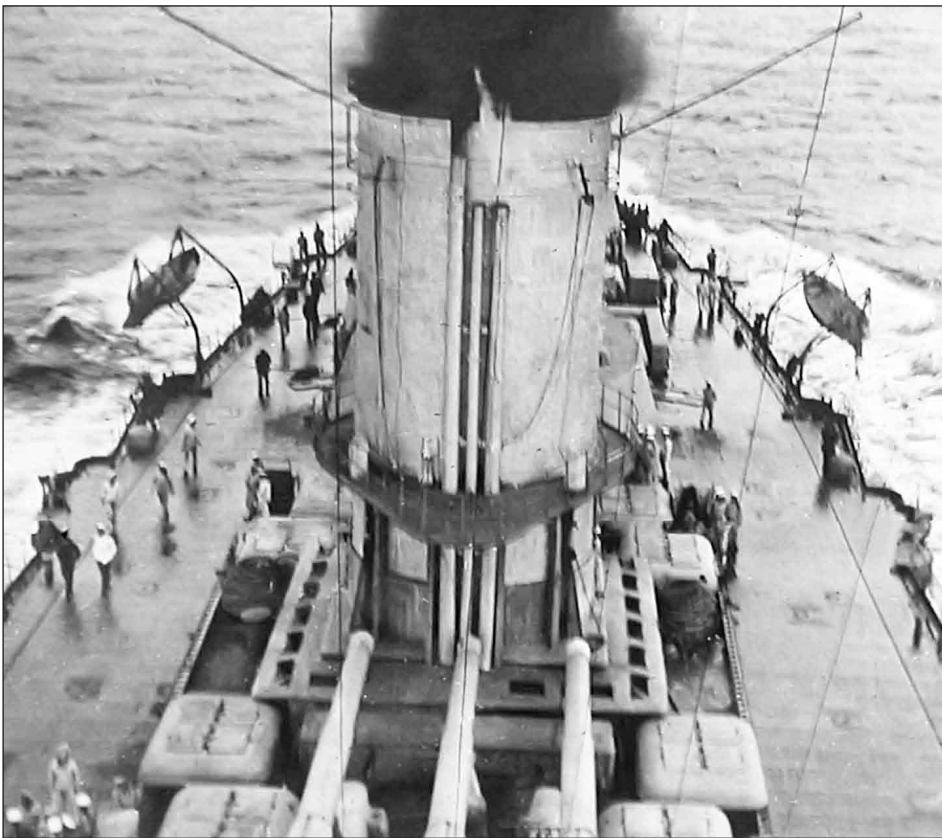
По паре одиночных коечных сеток располагались по сторонам от носовой надстройки и по одиночной коечной сетке по сторонам от носовой дымовой трубы (см. 34).

Период: с зимы 1916/17 г. до модернизации.

Все три пары коечных сеток сняты, вместо них сделаны небольшие коечные

*«Севастополь» в кронштадтском доке, сентябрь — октябрь 1915 г. Царский орел на корме расположен выше уровня средней палубы. Иллюминаторы на корме идут равномерно*





сетки по сторонам от вентиляционной шахты и по сторонам от носовой дымовой трубы (см. 84).

**КОЕЧНЫЕ СЕТКИ И ЛЕБЕДКИ ДЛЯ СТРЕЛ ПОГРУЗКИ УГЛЯ НА ПАЛУБЕ ВОКРУГ ВТОРОЙ ДЫМОВОЙ ТРУБЫ «Гангут» и «Полтава»**

Период: с 1914 г. до 1926 г.

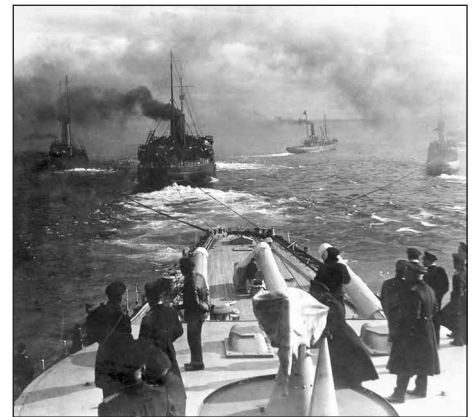
Четыре пары одиночных коечных сеток (несколько отличающихся по размерам) располагались по сторонам от вентиля-

ционных грибков вокруг трубы. Ближе к трубе на «Гангуте» установлено две пары лебедок, на «Полтаве» лебедки не устанавливались (см. 29).

**«Севастополь» и «Петропавловск»**

Период: с 1914 г. до модернизации.

Большие коечные сетки располагались перпендикулярно диаметральной плоскости за и перед второй дымовой трубой, две пары лебедок установлены за ними (см. 31).



▲ «Севастополь» весной 1916 г. На переднем плане 47-мм зенитка Гочкиса. На корме – световой люк

◀ «Севастополь» в середине 1915 г. Большая поперечная коечная сетка за дымовой трубой между вентиляционными грибами, ближе под стволами орудий расположены две лебедки для погрузки угля. «Севастополь» был единственным линкором, где люки открывались в сторону бортов от края грибка к центру. Стрелы для погрузки угля сняты и лежат на палубе справа и слева от трубы

**СТРЕЛЫ ДЛЯ ПОГРУЗКИ УГЛЯ «Севастополь»**

Период: лето 1914 г.

Согласно проекту на всех линкорах должны были установить на каждой дымовой трубе по четыре стрелы для погрузки угля, для каждой из которых на верхней палубе устанавливались лебедки. Тем не менее, все восемь стрел установили только на головном «Севастополе», причем еще до конца постройки с первой трубы четыре стрелы были сняты.

**«Севастополь» и «Петропавловск»**

Период: с 1914 г. до 1926 г. («Севастополь»), с 1914 г. до весны 1915 г. («Петропавловск»).

На второй трубе имелось четыре стрелы (стрелы иногда снимались) с лебедками (см. 16).

**«Петропавловск», «Полтава» и «Гангут»**

Период: с весны 1915 г. до конца службы («Петропавловск»), с 1914 г. до конца службы («Полтава»), с 1914 г. до 1926 г. («Гангут»).

Стрелы не устанавливались, погрузка угля велась вручную на бортовых бередках.

**«Гангут» на достройке летом 1914 г. На среднем ярусе мостика – разборная рубка со съемными крыльями мостика. Все ярусы мостика примыкают к кожуху дымовой трубы одинаково. На палубе слева – большая коечная сетка, справа – одинарная. Трапы на башни имеют закругленные поручни**





*Погрузка угля на «Севастополь» на рейде Гельсингфорса, 1915 – 1916 гг.*

#### **«Парижская коммуна»**

Период: с 1926 г. до модернизации.  
На второй трубе вместо четырех оставлены две стрелы, в нос (см. 77).

#### **«Октябрьская революция»**

Период: с 1926 г. до модернизации.  
На второй трубе установлены две стрелы, в нос (см. 66).

#### **СХОДНЫЕ ЛЮКИ С ТРАПАМИ С ВЕРХНЕЙ НА СРЕДНЮЮ ПАЛУБУ У ШЛЮПОЧНЫХ КРАНОВ**

##### **«Гангут» и «Полтава»**

Период: с 1914 г. до конца службы.  
Люки с трапами располагались вдоль корабля между краном и третьей башней (см. 28).

##### **«Севастополь» и «Петропавловск»**

Период: с 1914 г. до конца службы.  
Люки с трапами располагались поперек корабля между краном и катером (см. 27).

#### **ВЬЮШКИ**

##### **ДЛЯ БУКСИРНОГО ТРОСА**

##### **«Севастополь» и «Петропавловск»**

Период: с 1914 г. до конца службы.  
Справа и слева от кормовой надстройки на палубе располагались вьюшки с буксирным тросом (см. 26).

##### **«Петропавловск»**

Период: с 1914 г. до 1925 – 1926 гг.  
Под стволами четвертой башни располагалась вьюшка с буксирным тросом (см. 37).

##### **«Гангут» и «Полтава»**

Период: с 1914 г. до конца службы.  
Вьюшек не было.

#### **СЕТЕВОЕ ЗАГРАЖДЕНИЕ**

##### **«Севастополь» и «Гангут»**

Период: лето – осень 1914 г.  
По проекту на линкорах должны были устанавливаться сетевые заграждения

системы генерал-майора Пастухова. При достройке установили только шесты и площадки (см. 22), однако шесты были сняты перед уходом линкоров в Кронштадт, так как возникли сомнения в необходимости сетей.

##### **«Полтава» и «Петропавловск»**

Период: лето – осень 1914 г.

При достройке сетевое заграждение не устанавливалось.

#### **Все 4 линкора**

Период: март – конец 1915 г.

На всех четырех линкорах ввиду появившейся угрозы от подводных лодок было установлено гитовое автоматическое сетевое заграждение нового типа, площадки сняты. Блоки крепления топчанов сетей располагались по верхнему срезу главного броневых пояса («Гангут» и «Полтава») либо на середине высоты брони казематов («Севастополь» и «Петропавловск»).

Период: с конца 1915 г.

Сетевое ограждение со всех линкоров снято, так как эффективность сетей против современных торпед оказалась ничтожной. Так, стоявший на якоре с поставленными сетями английский броненосец «Маджестик» во время Дарданельской операции 1915 г. был потоплен торпедой с сетепорезателем. Наоборот, сети оказались опасны для собственного корабля, при боевых повреждениях создавая угрозу потери кораблем хода при попадании сети на винты.

#### **ОТВОД АНТЕНН В РАДИОРУБКУ**

##### **«Гангут» и «Полтава»**

Период: с 1914 г. до модернизации.

Отвод вниз, в радиорубку, от антенн между фок- и грот-мачтами, располагался примерно за 15 метров до верхнего гота-рея (см. 59).

##### **«Севастополь» и «Петропавловск»**

Период: с 1914 г. до модернизации.

Располагался примерно за два метра до верхнего грот-рея (см. 9).

#### **ДОБАВОЧНЫЙ РЕЙ НА ФОК-МАЧТЕ**

##### **Все четыре линкора**

Период: с 1914 до начала 1915 г.

Не было.

Период: с начала 1915 г. до модернизации.

На фок-мачте на уровне верха передней дымовой трубы установлен съемный добавочный рей (из двух частей, правой и левой).

#### **ДАЛЬНОМЕРЫ И ВИЗИРНЫЕ РУБКИ НА НАДСТРОЙКАХ**

##### **Все четыре линкора**

Период: с 1914 г. до зимы 1915/16 г.

На возвышенных площадках наверху носовой и кормовой надстроек открыто размещались немецкие 5-м дальномеры Цейса (см. 8) для определения дистанции до цели.

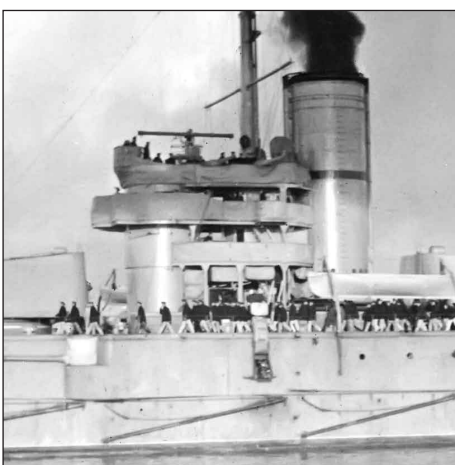


*«Марат» в 1923 г. Слева от вентиляционных грибков видны небольшие коечные сетки с брезентовыми штормками*





*«Гангут» в 1917 г. Отвод антенн в радиорубку располагался примерно за 15 метров до верхнего грота-рея. На четвертой башне – две 63,5-мм зенитки. На корме четыре близко расположенных иллюминатора в салоне командира. Назначение белой трубы у грот-мачты по документам выяснить не удалось*



*«Полтава» в середине 1915 г. 5-м дальномер Цейса на надстройке, внизу кожуха трубы над шлюпкой видны овальные отверстия. Прожекторы на носовой надстройке располагались на возвышенных площадках. На фок-мачте на уровне верха носовой трубы находится добавочный рей*

Период: с зимы 1915/16 г. до модернизации («Полтава» до конца службы, «Петропавловск» на кормовой надстройке – до конца службы).

5-м дальномеры Цейса с носовой и кормовой надстроек были перенесены на первую и четвертую башни, а на их места на надстройках установлены бронированные визирные рубки для выдачи углов горизонтального наведения для центральной наводки (см. 41).

#### **ДАЛЬНОМЕРЫ НА БАШНЯХ**

**Все четыре линкора**

Период: с зимы 1915/16 г. до начала 1917 г.

5-м дальномеры Цейса перенесены с надстроек в броневые рубки на задних стенках первой и четвертой башен для обеспечения им защиты и необходимых углов обзора (см. 39).

**Все четыре линкора**

Период: с начала 1917 г. по 1928 – 1929 гг. («Севастополь», «Гангут», «Пол-

тава»), с начала 1917 г. до модернизации («Петропавловск»).

На задних стенках второй и третьей башен установлены броневые рубки для дальномеров. Так как, по понятным причинам, получить во время войны дальномеры Цейса из Германии было невозможно, в Англии заказали 18-футовые дальномеры Барра и Струда. Однако из-за русской революции дальномеры от англичан не получили, поэтому рубки на средних башнях остались пустыми.

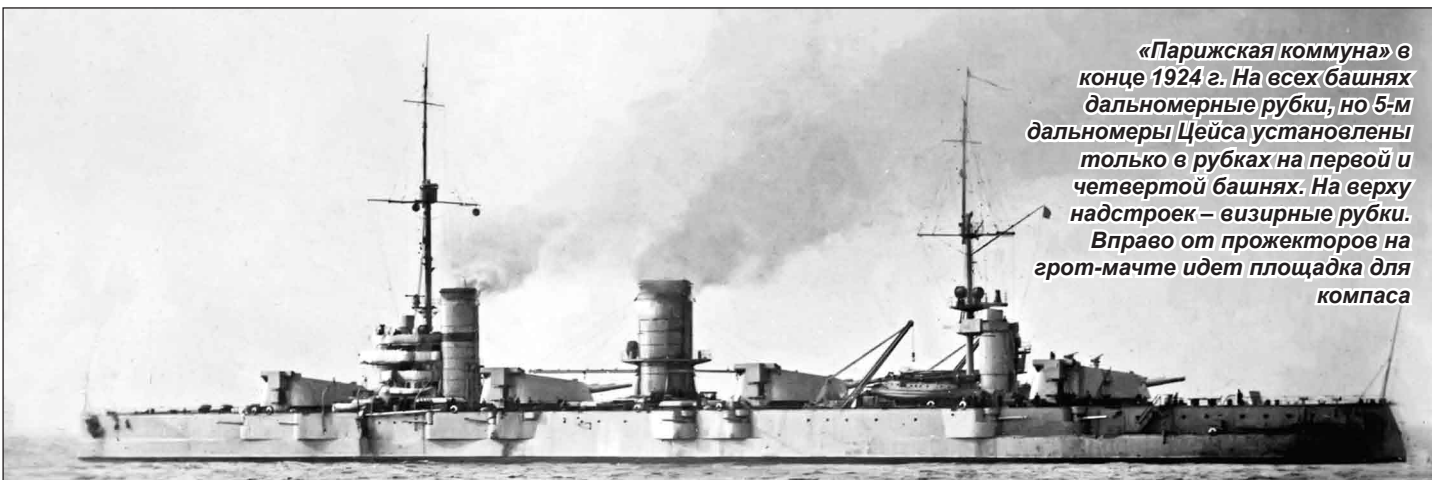
#### **«Парижская коммуна» и «Октябрьская революция»**

Период: с 1928 – 1929 гг. до модернизации.

В рубку на третьей башне установлен 5-м дальномер Цейса (с «Полтавы»), на второй башне – нет (см. 60).

#### **ТРАПЫ НА БАШНИ Все четыре линкора**

Период: с 1914 г. до начала 1916 г. На всех башнях.



*«Парижская коммуна» в конце 1924 г. На всех башнях дальномерные рубки, но 5-м дальномеры Цейса установлены только в рубках на первой и четвертой башнях. На верху надстроек – визирные рубки. Вправо от прожекторов на грот-мачте идет площадка для компаса*



*Матрос «Петропавловска» позирует с 305-мм фугасным снарядом обр. 1911 г. и полuzарядом, 1915 – 1916 гг. Поручни трапа с прямой передней частью на задней стенке башни*

Период: с начала 1916 г. до начала 1917 г.

На второй и третьей башнях.

#### **«Гангут» и «Полтава»**

Трапы на задней стенке башни имели сверху поручни с закругленными и передней, и задней частями.



*Третья башня линкора «Полтава», 1915 – 1916 гг. Поручни трапа с закругленными передней и задней частями на задней стенке башни*

#### **«Севастополь» и «Петропавловск»**

Трапы на задней стенке башни имели сверху поручни с прямой передней и закругленной задней частями.

#### **НОСОВАЯ НАДСТРОЙКА – ВТОРАЯ ПЛОЩАДКА**

##### **«Севастополь» и «Петропавловск»**

Период: с 1914 г. до модернизации.

Вторая площадка, в отличие от первой и третьей, имеет более длинные выступы, примыкающие к кожуху трубы (см. 19).

##### **«Гангут» и «Полтава»**

Период: с 1914 г. до модернизации.

Все три площадки надстройки примыкают к кожуху трубы одинаково (см. 70).

#### **НОСОВАЯ НАДСТРОЙКА – БОЕВЫЕ ПРОЖЕКТОРЫ НА ВЕРХНЕЙ ПЛОЩАДКЕ**

##### **«Петропавловск» и «Полтава»**

Период: с 1914 г. до модернизации.

Прожекторы установлены на специальных возвышенных площадках (см. 50).

##### **«Севастополь» и «Гангут»**

Период: с 1914 г. до модернизации.

Прожекторы установлены непосредственно на палубу верхней площадки (на «Гангуте» во время постройки возвышенная площадка была установлена, но снята еще до завершения постройки).

#### **НОСОВАЯ НАДСТРОЙКА – ДОПОЛНИТЕЛЬНАЯ РУБКА ВНИЗУ Все четыре линкора**

Период: с зимы 1915/16 г. до модернизации («Севастополь» и «Петропавловск»), с зимы 1916/17 г. до модернизации («Гангут» и «Полтава»).

Устроена дополнительная рубка под мостиками, перенесены трапы на нижнюю площадку надстройки (см. 52).

#### **НОСОВАЯ НАДСТРОЙКА – ТРЕУГОЛЬНЫЕ ВЫСТУПЫ НА ВЕРХНЕЙ ПЛОЩАДКЕ**

##### **«Марат»**

##### **и «Парижская коммуна»**

Период: с зимы 1926/27 г. до модернизации («Марат»), с 1930 г. до модернизации («Парижская коммуна», возможно, и «Октябрьская революция»).

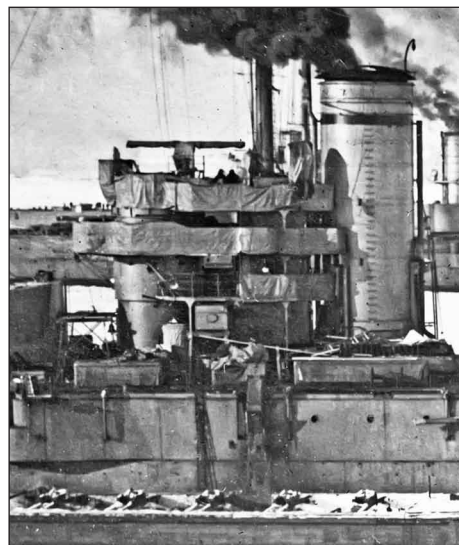
На верхней площадке носовой надстройки побортно устроены две треугольные площадки.

#### **НОСОВАЯ НАДСТРОЙКА – ВСПОМОГАТЕЛЬНЫЕ ДАЛЬНОМЕРЫ**

##### **«Гангут» и «Полтава»**

Период: с зимы 1915/16 г. до весны 1929 г.

За визирной рубкой на поперечном мостике установлен для вспомогательных целей в бою дальномер Поллена (на «Полтаве» – 9-футовый дальномер Барра и Струда) на катящемся основании.



*«Петропавловск» на зимней стоянке в Гельсингфорсе зимой 1915/16 г. Выступает вторая площадка. Прожекторы на носовой надстройке вплоть до модернизации располагались на возвышенных площадках.*

##### **«Севастополь» и «Петропавловск»**

Период: с зимы 1915/16 г. до весны 1929 г.

На фок-мачте устроена площадка с 9-футовым дальномером Барра и Струда и двумя сигнальными прожекторами (см. 51).



*«Гангут» на достройке в конце лета 1914 г. Все площадки надстройки примыкают к трубе одинаково. Прожектор установлен непосредственно на палубу верхней площадки надстройки, рядом две 47-мм салютных пушки. На выступающей площадке на среднем ярусе надстройки находятся посты управления прожекторами*



### **НОСОВАЯ НАДСТРОЙКА – ЗЕНИТНЫЕ ДАЛЬНОМЕРЫ «Октябрьская революция»**

Период: с весны 1929 г. до модернизации.

Вместо дальномера Поллена на поперечном мостике установлен 3-м зенитный дальномер (см. 71).

### **«Парижская коммуна»**

Период: с весны 1929 г. до модернизации.

На расширенной площадке на фок-мачте вместо дальномера Барра и Струда установлен 3-м зенитный дальномер (см. 80).

### **КОРМОВАЯ НАДСТРОЙКА – ОГРАЖДЕНИЯ ВЕРХНЕЙ, СРЕДНЕЙ И НИЖНЕЙ ПЛОЩАДОК**

#### **«Гангут» и «Полтава»**

Период: с 1914 г. до модернизации.

Ограждения верхней и средней площадок трехниточные, прожекторной площадки – двухниточное (см. 56).

### **«Севастополь» и «Петропавловск»**

Период: с 1914 г. до модернизации.

Все ограждения двухниточные (см. 7).



*«Марат» в середине 1920-х гг. Хорошо видны дополнительная рубка под мостиками, трап для спуска вниз, а также выступы второй площадки, примыкающие к кожуху трубы. На выступающей площадке на среднем ярусе надстройки находятся пост управления прожекторами и репитер гирокомпаса*



*«Севастополь» весной 1916 г. Площадка на фок-мачте с основанием дальномера (без трубы дальномера) и сигнальными прожекторами по сторонам. На башне видна рубка с дальномером*

### **КОРМОВАЯ НАДСТРОЙКА – ЯЩИКИ ДЛЯ СИГНАЛЬНЫХ ФЛАГОВ НА ВЕРХНЕЙ ПЛОЩАДКЕ Все четыре линкора**

Период: с 1914 г. до модернизации («Гангут» и «Полтава»), с 1914 г. до зимы 1914/15 г. («Севастополь» и «Петропавловск»).

Ящики находились внутри ограждения (см. 10).

### **«Севастополь» и «Петропавловск»**

Период: с зимы 1914/15 г. до модернизации.

Ящики переделаны, стали охватывать леерное ограждение (см. 43).

### **КОРМОВАЯ НАДСТРОЙКА – ТРАП СО СРЕДНЕЙ НА НИЖНЮЮ ПЛОЩАДКУ**

#### **Все четыре линкора**

Период: с 1914 г. до зимы 1914/15 г.

Трап шел по задней кромке средней площадки (см. 6).

Период: с зимы 1914/15 г. до модернизации.

Трап переставлен внутрь средней площадки, так как он мешал установленной на четвертой башне дальномерной рубке (см. 40).

### **КОРМОВАЯ НАДСТРОЙКА – ТРАП С НИЖНЕЙ ПЛОЩАДКИ НА ВЕРХНЮЮ ПАЛУБУ «Гангут» и «Полтава»**

Период: с 1914 г. до зимы 1915/16 г.

Трап шел вдоль корабля с площадки под наклоном в сторону кормы (см. 3).

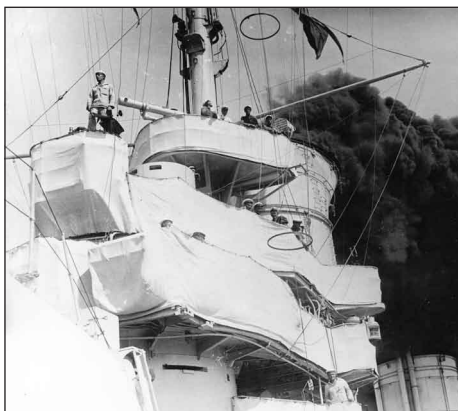
### **«Севастополь»**

Период: с 1914 г. до зимы 1915/16 г.

Трап шел с площадки в сторону левого борта по задней кромке средней площадки (см. 5).



*Погрузка угля на «Марат» в 1927 г. Из-за отсутствия стрел погрузка ведется вручную по установленным на борту корабля беседкам. Справа видна мощная параван-балка, которой была заменена обычная шлюпбалка, для постановки и уборки паравана. Треугольная площадка на верхнем ярусе надстройки*



**«Парижская коммуна» в 1930 г.** Площадка на фок-мачте значительно расширена для установки на ней 3-м зенитного дальномера.

**«Гангут» на достройке, лето 1914 г.** Двухниточное ограждение на прожекторной площадке, трехниточные на остальных. Трап на нижнюю площадку идет по задней стенке средней площадки. Ящики для сигнальных флагов внутри ограждения. Хорошо видны шесты и площадки сетевого ограждения

#### **«Петропавловск»**

Период: с 1914 г. до модернизации.  
Трап шел с площадки в сторону левого борта вплотную к боевой рубке (см. 44).

#### **«Севастополь», «Гангут» и «Полтава»**

Период: с зимы 1915/16 г. до модернизации.

Трапы переделаны по образцу «Петропавловска» (см. 44).

#### **КОРМОВАЯ НАДСТРОЙКА – ДОПОЛНИТЕЛЬНАЯ ПЛОЩАДКА НА ГРОТ-МАЧТЕ**

##### **Все четыре линкора**

Период: с зимы 1915/16 г. до 1926 – 1927 гг.

На грот-мачте к прожекторной площадке пристроена площадка для компаса, в сторону кормы (см. 42).

##### **Все линкоры (кроме «Полтавы»)**

Период: с 1926 – 1927 гг. до весны 1929 г.

Компасная площадка демонтирована.

#### **«Октябрьская революция» и «Парижская коммуна»**

Период: с весны 1929 г. до модернизации.

К прожекторной площадке пристроена площадка для 3-м зенитного дальномера (см. 57).

#### **КОРМОВАЯ НАДСТРОЙКА – ДОПОЛНИТЕЛЬНЫЕ КРЫЛЬЯ МОСТИКА И ОСТЕКЛЕНИЕ «Октябрьская революция»**

Период: с весны 1929 г. до модернизации.

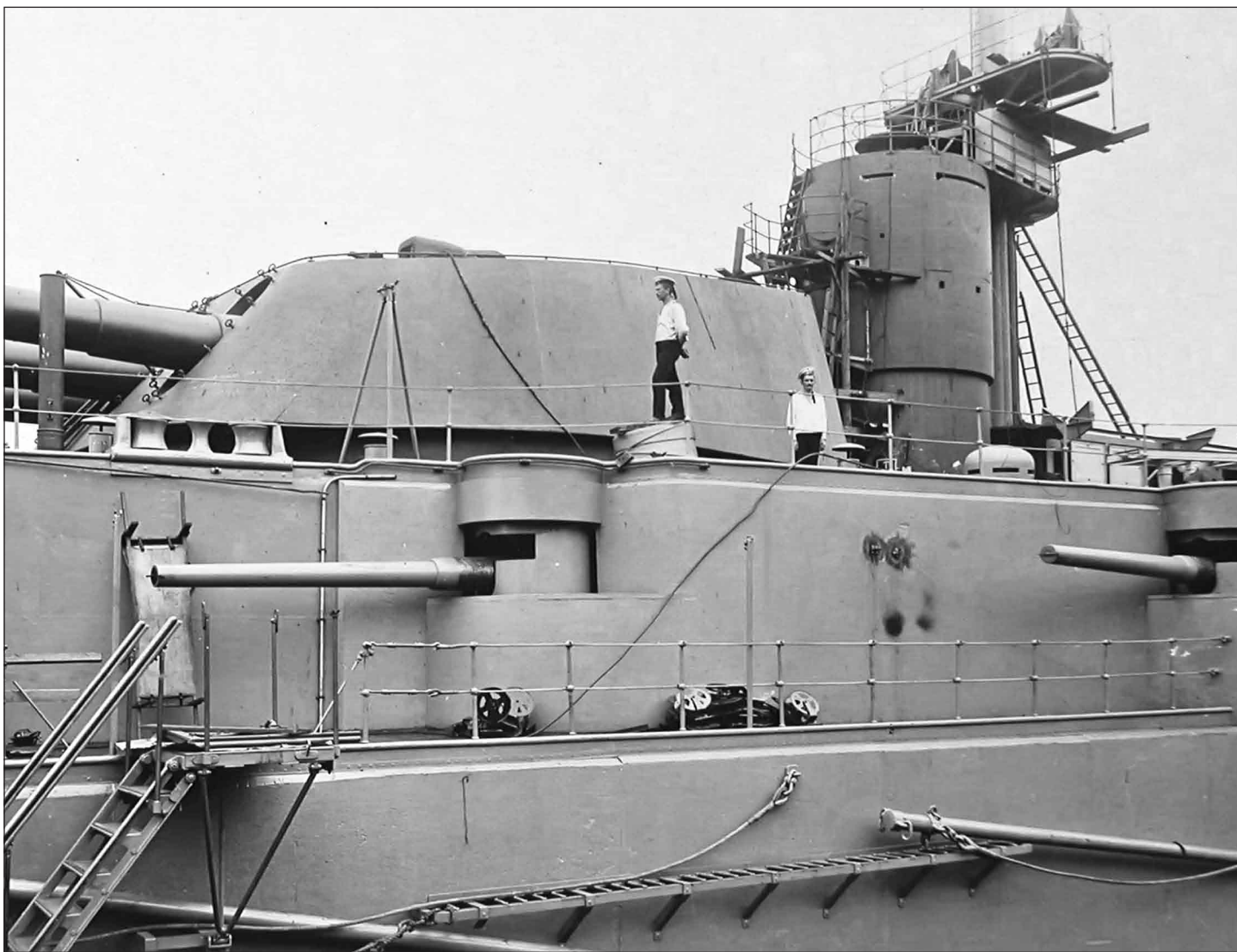
На верхнем кормовом мостике добавлены крылья и обвес с остеклением, со стороны носа (см. 58).

#### **ПЕРВАЯ ДЫМОВАЯ ТРУБА – ТРУБКИ ОТВОДА ПАРА**

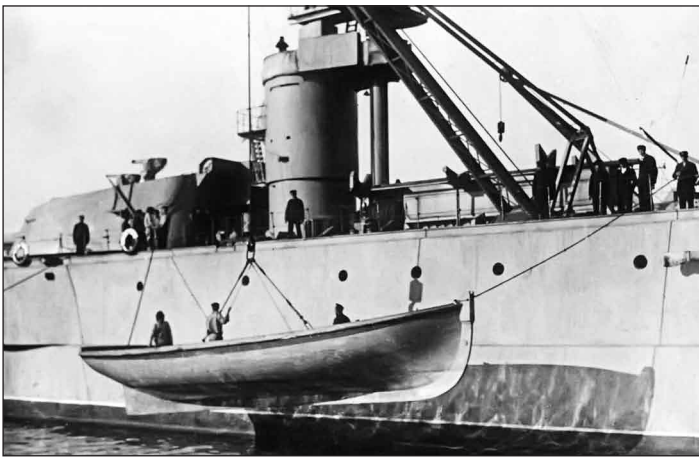
##### **Все четыре линкора**

Период: с 1914 г. до зимы 1915 г. («Петропавловск» и «Полтава»), с 1914 г. до зимы 1915/16 г. («Севастополь»), с 1914 г. до 1928 – 1929 гг. («Гангут»).

Две трубы отвода пара спереди и одна сзади трубы не доходили до ее верха, только до марки (см. 20).







▲ Спуск баркаса на «Парижской коммуне» в 1925 – 1926 гг. Ограждения площадок двухниточные, ящики для флагов охватывают ограждение, над визирной рубкой – площадка для компаса на грот-мачте

«Октябрьская революция» в 1927 – 1928 гг. Трап на нижнюю площадку идет внутри средней площадки, на верху надстройки – визирная рубка. Площадка для компаса с грот-мачты демонтирована ►

#### «Полтава»

Период: с зимы 1914/15 г. и до конца службы.

Трубки отвода пара спереди и сзади трубы удлинены до ее верха.

#### «Петропавловск» и «Севастополь»

Период: с зимы 1914/15 г. до модернизации («Петропавловск»), с зимы 1915/16 г. до модернизации («Севастополь»).

Трубка отвода пара с левого борта спереди трубы удлинена выше верха трубы, с изогнутым участком (см. 49).

#### «Октябрьская революция»

Период: с 1929 г. до модернизации.

Трубка отвода пара с левого борта спереди трубы удлинена до верха трубы, прямолинейным участком (см. 69).

#### ПЕРВАЯ ДЫМОВАЯ ТРУБА – ПЛОЩАДКА НА ЗАДНЕЙ СТОРОНЕ «Севастополь» и «Петропавловск»

Период: с 1914 г. до модернизации.

На задней стороне трубы располагалась площадка, на которую шел вертикальный трап (см. 17).

#### «Гангут» и «Полтава»

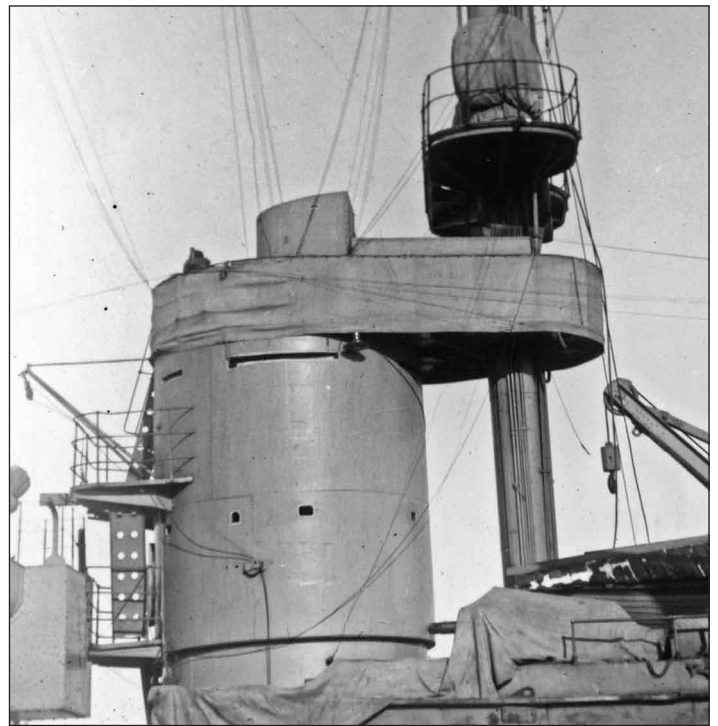
Период: с 1914 г. до модернизации.

Площадки не было (см. 68).

#### ПЕРВАЯ ДЫМОВАЯ ТРУБА – ЗАГНУТА ВЕРХНЯЯ ЧАСТЬ «Парижская коммуна»

Период: с весны 1928 г. до модернизации.

Верхняя часть носовой трубы загнута в корму (см. 79).



#### ВТОРАЯ ДЫМОВАЯ ТРУБА – ТРУБКИ ОТВОДА ПАРА

##### Все четыре линкора

Период: с 1914 г. до модернизации («Петропавловск» и «Гангут»), с 1914 г. до 1925 г. («Севастополь»), с 1914 г. до зимы 1914/15 г. («Полтава»).

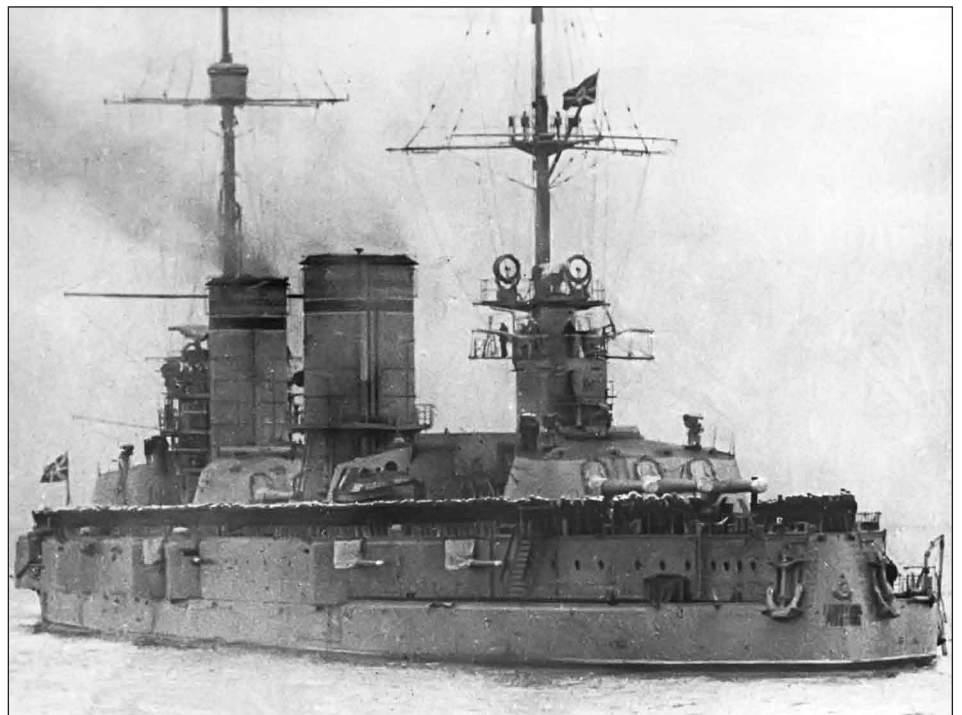
Спереди дымовой трубы: трубка отвода пара по правому борту выше верха трубы, по левому – не доходит до ее верха. Сзади трубы: трубка отвода пара

по левому борту выше верха трубы, центральная и по правому борту не доходят до ее верха (см. 14).

#### «Полтава» и «Парижская коммуна»

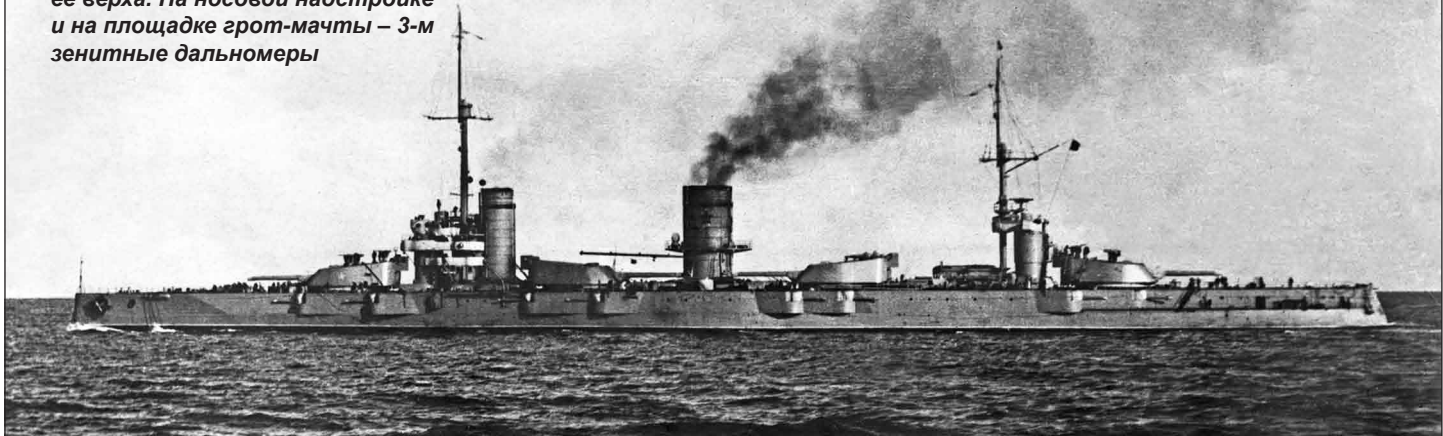
Период: с зимы 1914/15 г. до конца службы («Полтава»), с 1925 г. до модернизации («Парижская коммуна»).

Спереди и сзади трубы все трубки отвода пара продлили выше ее верха (см. 76).



«Октябрьская революция» в 1929 г. Видны крылья мостика на верхнем ярусе кормовой надстройки, площадка на грот-мачте с 3-м зенитным дальномером и выглядывающий слева от первой трубы 3-м зенитный дальномер на носовой надстройке

*«Октябрьская революция» в 1929 – 1930 гг. Трубка отвода пара спереди трубы удлинена до ее верха. На носовой надстройке и на площадке грот-мачты – 3-м зенитные дальномеры*



**ВТОРАЯ ДЫМОВАЯ ТРУБА –  
ОГРАЖДЕНИЕ ПРОЖЕКТОРНОЙ  
ПЛОЩАДКИ**

**«Севастополь», «Петропавловск»  
и «Полтава»**

Период: с 1914 г. до модернизации  
(«Петропавловск» до конца службы).

Ограждение прожекторной площадки  
на трубе двухниточное (см. 13).

**«Гангут»**

Период: с 1914 г. до модернизации.  
Ограждение трехниточное (см. 62).

**ВТОРАЯ ДЫМОВАЯ ТРУБА –  
СКОБ-ТРАП**

**«Петропавловск»**

Период: с 1914 г. до модернизации.

Скоб-трап идет с верха трубы и закан-  
чивается в полутора метрах от ее низа,

ниже он продлен приставным вертикаль-  
ным трапом. Люк посередине прожектор-  
ной площадки (см. 46).

**«Севастополь»**

Период: с 1914 г. до модернизации.

Скоб-трап идет с верха до низа трубы.  
Люк посередине прожекторной площадки  
(см. 15).

**«Гангут»**

**и «Полтава»**

Период: с 1914 г. до модернизации.

Скоб-трап идет с верха трубы и закан-  
чивается в полутора метрах от ее низа,  
с прожекторной площадки вниз идет  
отдельный наклонный трап, смещенный  
в сторону кормы. Люк на прожекторной  
площадке смещен в сторону кормы  
(см. 63).

**ПЕРВАЯ И ВТОРАЯ ДЫМОВЫЕ  
ТРУБЫ – ОТВЕРСТИЯ В КОЖУХАХ  
ДЫМОВЫХ ТРУБ**

**«Полтава»**

Период: с зимы 1914/15 г. до зимы  
1916/17 г.

Внизу по периметру кожухов обеих  
дымовых труб были сделаны овальные  
отверстия.

Период: с зимы 1916/17 г. до конца  
службы.

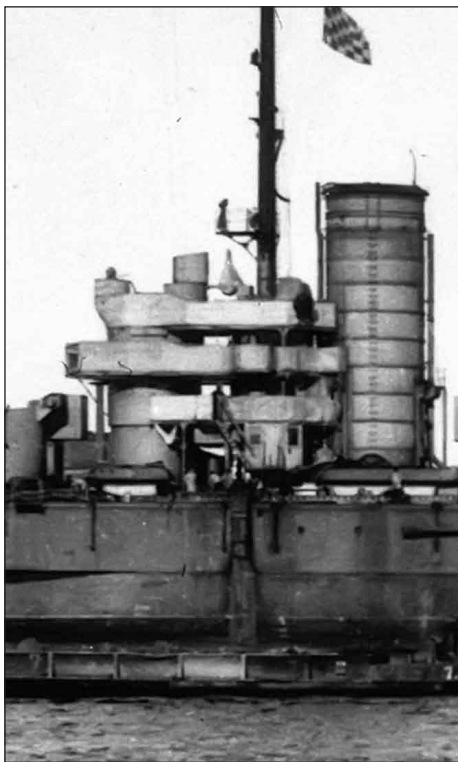
Отверстия в кожухах труб заделаны.

**ПЕРВАЯ И ВТОРАЯ ДЫМОВЫЕ  
ТРУБЫ – СЕТЕВАЯ ЗАЩИТА**

**Все четыре линкора**

Период: с зимы 1914/15 г. до 1924 –  
1925 гг.

Для защиты от авиабомб дымоходы  
сверху прикрыли стальными сетями,



▲ **«Парижская коммуна» в 1928 г.** Две стрелы для погрузки угля перед второй  
трубой, на второй башне временно установлен 3-м зенитный дальномер

◀ **«Севастополь» в середине 1917 г.** Площадка на задней стороне трубы, трубка  
отвода пара по левому борту спереди трубы удлинена выше верха трубы изог-  
нутым участком





*«Петропавловск» в 1916 г.  
Скоб-трап на трубе  
продлен вниз приставным  
вертикальным трапом*

*«Гангут» на достройке летом 1914 г. Ограждение площадки на трубе трехниточное, с площадки вниз идет наклонный трап, смещенный в сторону кормы. На вентиляционных грибах люки еще не сделаны*

натянутыми на круглых рамках (см. 47). Возможно, это имело какой-то смысл при незначительном весе бомб и малых скоростях аэропланов в 1914 г., однако, учитывая ничтожную вероятность попадания бомбы в трубу и возросший вес бомб, подобная защита стала рудиментом и была демонтирована.

#### **МАРКИ НА ДЫМОВЫХ ТРУБАХ Все четыре линкора**

Период: с 1914 г. и до модернизации («Петропавловск» и «Полтава»), с 1914 г.

и до зимы 1915/16 г. («Севастополь» и «Гангут»).

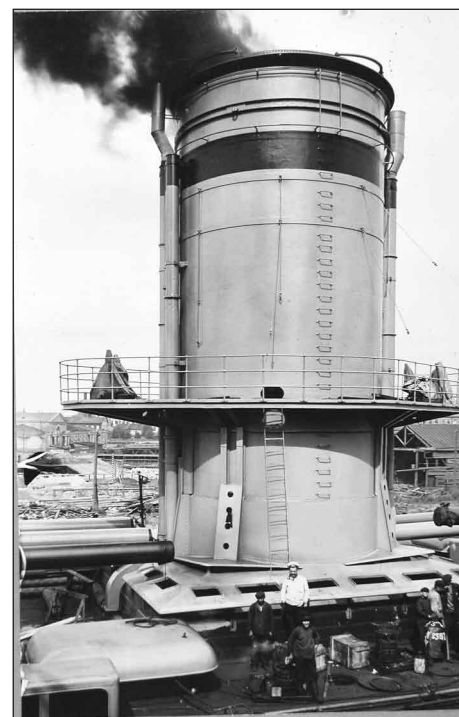
На линкорах первой бригады наносились красные марки шириной 0,9 м (1914 – 1925 гг.), согласно месту в строю:

«Петропавловск» – одна на верху первой трубы (см. 48);

«Севастополь» – одна посередине первой трубы (см. 18);

«Гангут» – по одной на верху первой и второй труб;

«Полтава» – по одной посередине первой и второй труб.



#### **«Гангут»**

Период: с зимы 1915/16 г. до 1925 г.

«Гангут» с «Севастополем» поменялись местами в строю, соответственно поменялись марки.

Теперь на корабле одна марка располагалась посередине первой трубы.

#### **«Севастополь»**

Период: с зимы 1915/16 г. до 1925 г.

Теперь по одной марке было на верху первой и второй труб.

#### **«Марат», «Парижская коммуна» и «Октябрьская революция»**

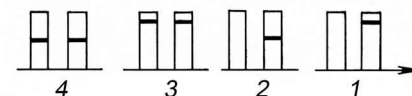
Период: с 1925 г. до модернизации («Парижская коммуна» до 1930 г.).

На линкорах наносились красные марки шириной 1 м, сверху и снизу с белыми полосками по 50 мм (после 1928 г. – белые полоски заменены тонким контуром), согласно месту в строю:

«Марат» – одна на верху первой трубы;

«Парижская коммуна» – одна посередине первой трубы;

«Октябрьская революция» – по одной на верху первой и второй труб (см. 65).



#### **Расположение марок на трубах дредноутов (1 – 2 – 3 – 4):**

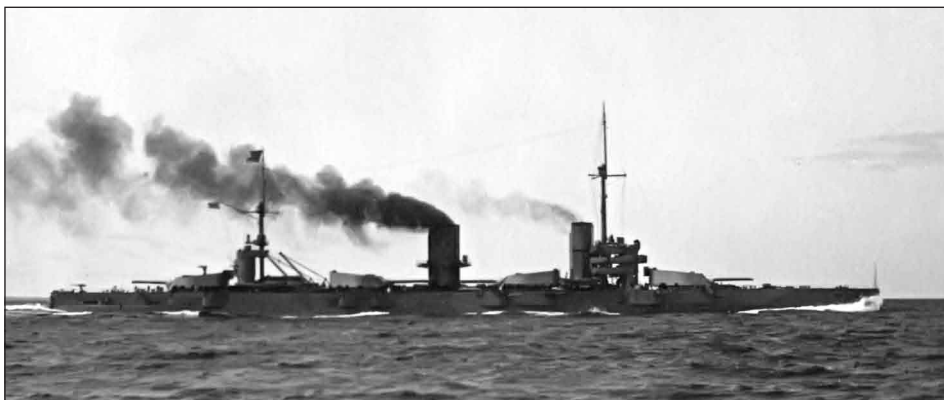
с 1914 г. до зимы 1915/16 г.: «Петропавловск» – «Севастополь» – «Гангут» – «Полтава»;

с зимы 1915/16 г. до 1925 г.: «Петропавловск» – «Гангут» – «Севастополь» – «Полтава»;

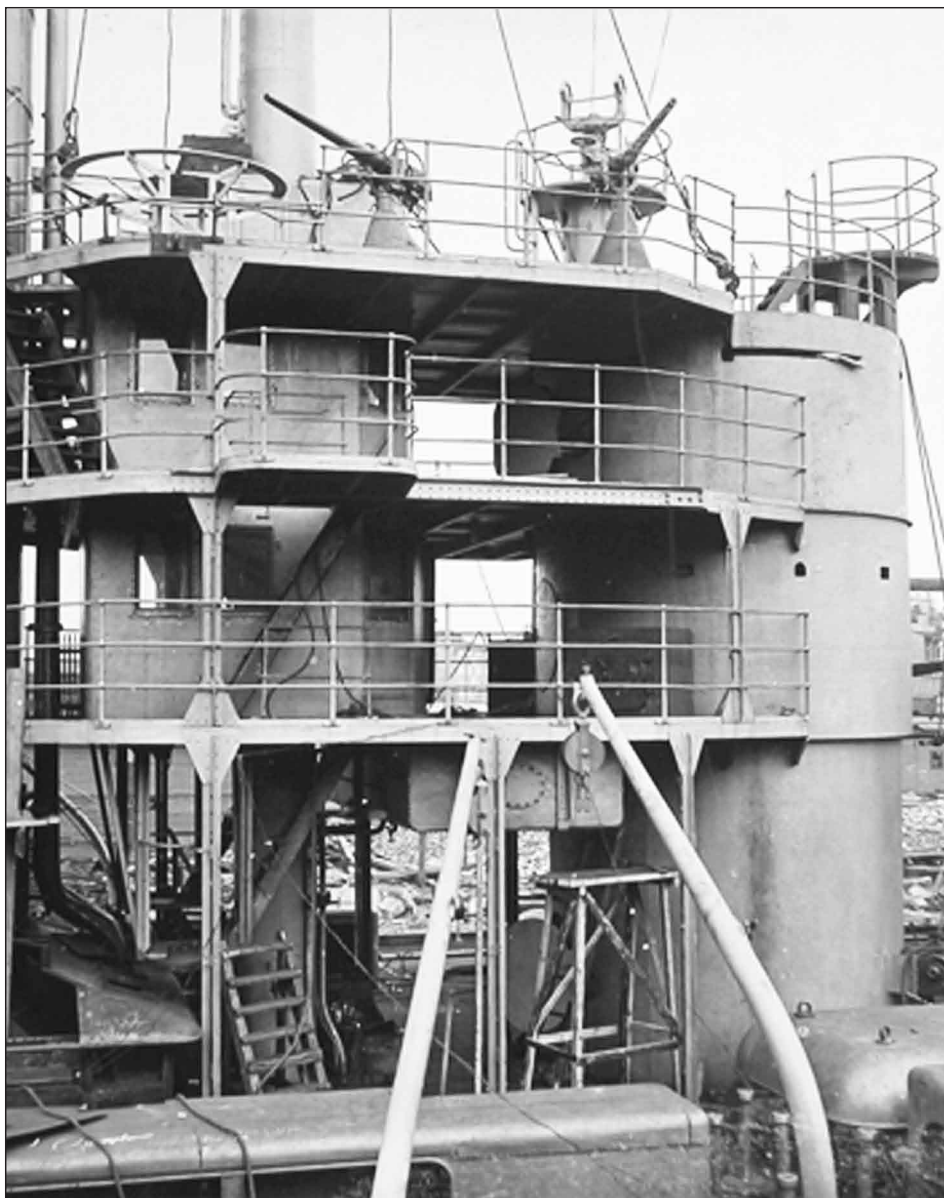
с 1925 г.: «Марат» – «Парижская коммуна» – «Октябрьская революция» – нет



*Сетевая защита второй  
трубы «Петропавловска»,  
1915 – 1916 гг.*



*«Гангут» летом 1916 г. На корме одна 75-мм, а на четвертой башне – одна 63,5-мм зенитка. Марка посередине первой трубы – с зимы 1915/16 г.*



*«Гангут» на достройке, лето 1914 г. Четыре 47-мм салютных орудия на верхнем мостике. На верхней площадке справа площадка для компаса, в середине – тумба для 5-мм дальномера, слева – возвышенная площадка для прожектора, однако ее сняли еще до окончания достройки «Гангута», а прожектор был установлен непосредственно на палубу площадки. На «Полтаве» же прожектор установили на такой возвышенной площадке. На средней площадке слева штурманская рубка, под ней на нижней площадке – командирская рубка*

#### **«Парижская коммуна»**

Период: после 1930 г.

После перехода с БФ на ЧФ марки на трубах не наносились (см. 78).

#### **75-ММ ОРУДИЯ ДЛЯ УЧЕБНОЙ СТРЕЛЬБЫ «Севастополь»**

Период: лето 1914 г.

По проекту на каждой башне линкоров должны были устанавливаться по два 75-мм орудия (см. 4), чьи приводы вертикальной наводки были связаны с 305-мм орудиями башни, так что для учебной стрельбы не требовалось тратить 305-мм снаряды. Однако установили 75-мм орудия только на головном линкоре, а сняли еще до окончания постройки (сентябрь 1914 г.).

#### **47-ММ ОРУДИЯ НА НОСОВОЙ НАДСТРОЙКЕ Все четыре линкора**

Период: с 1914 г. до второй половины 1916 г.

На верхнем мостике носовой надстройки находились четыре 47-мм салютных орудия, из них по два было снято зимой 1915/16 г., а остальные два – во второй половине 1916 г., на «Севастополе» – в начале 1918 г. (см. 24).

#### **ЗЕНИТНАЯ АРТИЛЛЕРИЯ НА КОРМЕ «Гангут»**

Период: с ноября 1915 г. до конца 1916 г.

На корме установлено 75-мм зенитное орудие системы Обуховского завода на станке Меллера. Орудие оказалось неудачным, с малым углом возвышения (42°), поэтому оставалось оно на линкоре недолго.

#### **«Петропавловск»**

Период: с весны 1916 г. до лета 1916 г.

На корме установлен 40-мм зенитный автомат Виккерса (см. 35).

#### **«Петропавловск» и «Полтава»**

Период: с лета 1916 г. до начала 1917 г.

В разных местах на корме устанавливались 7,62-мм пулеметы «Максим» на зенитных станках.

#### **ЗЕНИТНАЯ АРТИЛЛЕРИЯ НА ПЕРВОЙ БАШНЕ «Гангут»**

Период: с лета 1916 г. до начала 1917 г.

Установлен 7,62-мм пулемет «Максим» на зенитном станке.

#### **«Гангут» и «Петропавловск»**

Период: с конца 1917 г. до 1918 – 1919 гг. («Гангут»), с конца 1917 г. до 1923 г. («Петропавловск»).

Установлено одно 63,5-мм зенитное орудие.



**«Петропавловск» весной 1916 г. с 40-мм зенитным «пом-помом» на юте**



#### **«Гангут» и «Марат»**

Период: с 1918 – 1919 гг. до середины 1926 г. («Гангут»), с 1923 г. до зимы 1923/24 г. («Марат»).

Зенитки сняты.

#### **«Полтава» и «Севастополь»**

Период: с конца 1917 г. до 1918 – 1919 гг. («Полтава», снято во время нахождения линкора на долговременном хранении), с конца 1917 г. до конца 1924 г. («Севастополь»).

Установлено одно 76,2-мм зенитное орудие Лендера.

#### **«Парижская коммуна»**

Период: с конца 1924 г. до конца 1925 г.

Зенитки сняты.

Период: с конца 1925 г. до 1926 г.

Установлены два 76,2-мм зенитных орудия Лендера (по диагонали).

#### **ЗЕНИТНАЯ АРТИЛЛЕРИЯ НА ЧЕТВЕРТОЙ БАШНЕ**

##### **«Севастополь», «Петропавловск» и «Полтава»**

Период: с зимы 1915/16 г. до конца 1916 г.

Установлено по одному 47-мм зенитному орудью Гочкиса. Орудия сняты с кораблей после принятия на вооружение в 1916 г. специально разработанных 76,2-мм и 63,5-мм зенитных орудий.

##### **«Гангут»**

Период: с конца 1915 г. до мая 1916 г.

Установлено одно 63,5-мм зенитное орудие.

Период: с мая 1916 г. до 1918 – 1919 гг. (снято во время нахождения линкора на долговременном хранении).

Установлены два 63,5-мм зенитных орудия (по диагонали) и 3,5-футовый дальномер.

#### **«Петропавловск»**

Период: с июня 1916 г. до зимы 1923/24 г.

Установлены два 63,5-мм зенитных орудия (бок о бок) и 3,5-футовый дальномер (см. 38).

#### **«Полтава» и «Севастополь»**

Период: с конца 1916 г. до 1918 – 1919 гг. («Полтава», сняты во время нахождения линкора на долговременном хранении), с конца 1916 г. до зимы 1926/27 г. («Севастополь»).

Установлены два 76,2-мм зенитных орудия Лендера на четвертой башне (по диагонали).

#### **ЗЕНИТНАЯ АРТИЛЛЕРИЯ НА ПЕРВОЙ И ЧЕТВЕРТОЙ БАШНЯХ**

##### **«Марат», «Октябрьская революция», «Парижская коммуна»**

Период: с зимы 1923/24 г. до зимы 1939/40 г. («Марат»), с середины 1926 г. до зимы 1939/40 г. («Октябрьская революция»), с зимы 1926/27 г. до модернизации («Парижская коммуна»).

Установлены по три 76-мм зенитных орудия Лендера и по 3,5-футовому дальномеру на первой и четвертой башнях. Для подачи снарядов к орудиям слева на башнях сделаны беседки (см. 55).

#### **ПАРАВАНЫ**

##### **«Марат», «Октябрьская революция» и «Парижская коммуна»**

Период: с июня 1925 г. до 23.09.1941 г. («Марат»), с июня 1925 г. до конца службы («Октябрьская революция»), с июня 1925 г. до модернизации («Парижская коммуна»).

Для отведения мин от линкоров и подсеечения их минрепов на безопасном расстоянии на линкорах установили носовое параванное устройство. На носу для крепления коренных частей отводящих тросов параванов через подкильный клюз протянули две цепи, проходящие по борту непосредственно у второго якорного клюза. Два паравана типа В-IV на тележках разместились у второй дымовой трубы (см. 64), запасной параван помещен на третьей башне (см. 61).

##### **«Марат», «Октябрьская революция» и «Парижская коммуна»**

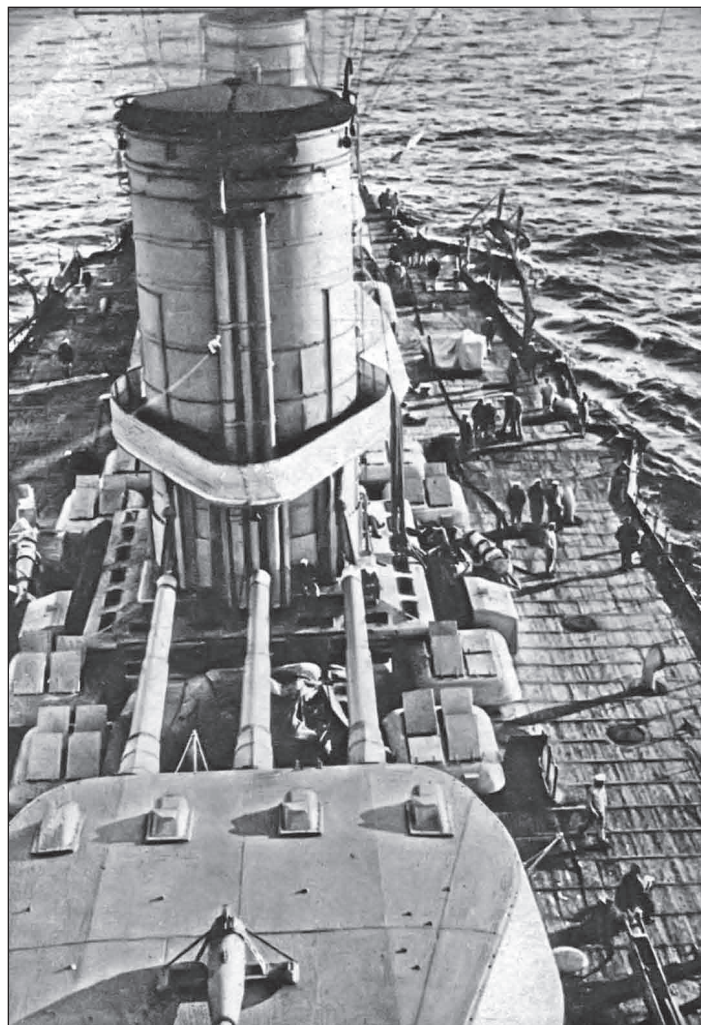
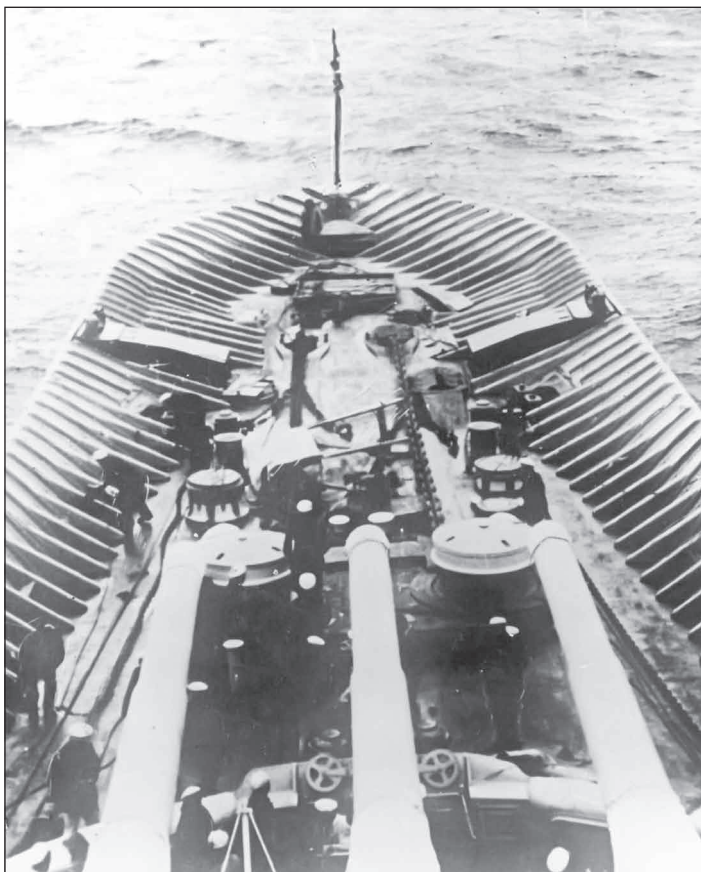
Период: с начала 1927 г. до 23.09.1941 г. («Марат»), с июня 1928 г. до конца службы («Октябрьская революция»), с июня 1928 г. до модернизации («Парижская коммуна»).

Заменено по одной вельботной шлюпбалке с каждого борта на параван-балку (для спуска и подъема паравана из воды) (см. 67). По правому борту у второй башни установлена параванная лебедка для выбора тралящих частей параванов (см. 83). На баке для удобства работы сделана новая проводка цепей параванного устройства, цепи на борт переходили через утолщения-кипы, перенесенные дальше в корму от клюзов (см. 72).

**«Петропавловск» в 1916 – 1917 гг. Два 63,5-мм зенитных орудия на кормовой башне, дальномер еще не установлен. Перед башней – вьюшка с буксирным тросом**







▲ «Парижская коммуна» перед переходом на Черное море, осень 1929 г.

«Марат» в 1927 г. Видны запасной параван на третьей башне, параваны на тележках по бокам от дымовой трубы, параванная лебедка и параван-балка справа от второй башни ►

#### НОСОВАЯ НАДЕЛКА

##### «Парижская коммуна»

Период: с мая 1929 г. до декабря 1929 г.

Установлена носовая наделка с фальш-бортом в виде черпака (см. 81).

Период: с декабря 1929 г. до модернизации.

При переходе линкора с Балтики на Черное море во время шторма в Бискайском заливе часть фальшборта и носового волнолома были разрушены,

фальшборт удалили во время ремонта линкора в Бресте (см. 82).

#### КАТАПУЛЬТА И САМОЛЕТНАЯ СТРЕЛА

##### «Парижская коммуна»

Период: с октября 1930 г. до модернизации.

На третьей башне установлена катапульта К-3 фирмы «Хенкель» с самолетом КР-1 (см. 75), а на грот-мачте – самолетная стрела (см. 74).

**А.В. Тамеев**

«Парижская коммуна», 1931 – 1932 гг.  
Старт самолета КР-1 с катапульты. Скоб-трап до низа трубы шел только на этом линкоре

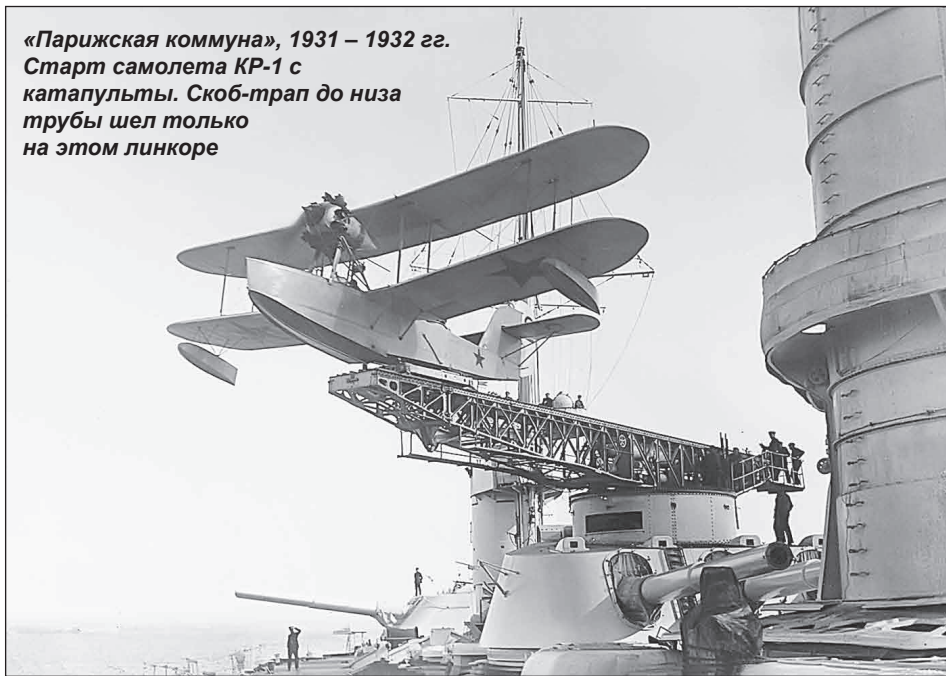


Фото из коллекций: автора, Б.А. Айзенберга, Д.А. Бажанова, С.А. Балакина, Д.М. Васильева, С.Е. Виноградова, И.Е. Галькевича, В.Н. Данилова, А.А. Лежнева, А.Н. Одайника, А.В. Сучкова, А.Ю. Царькова.

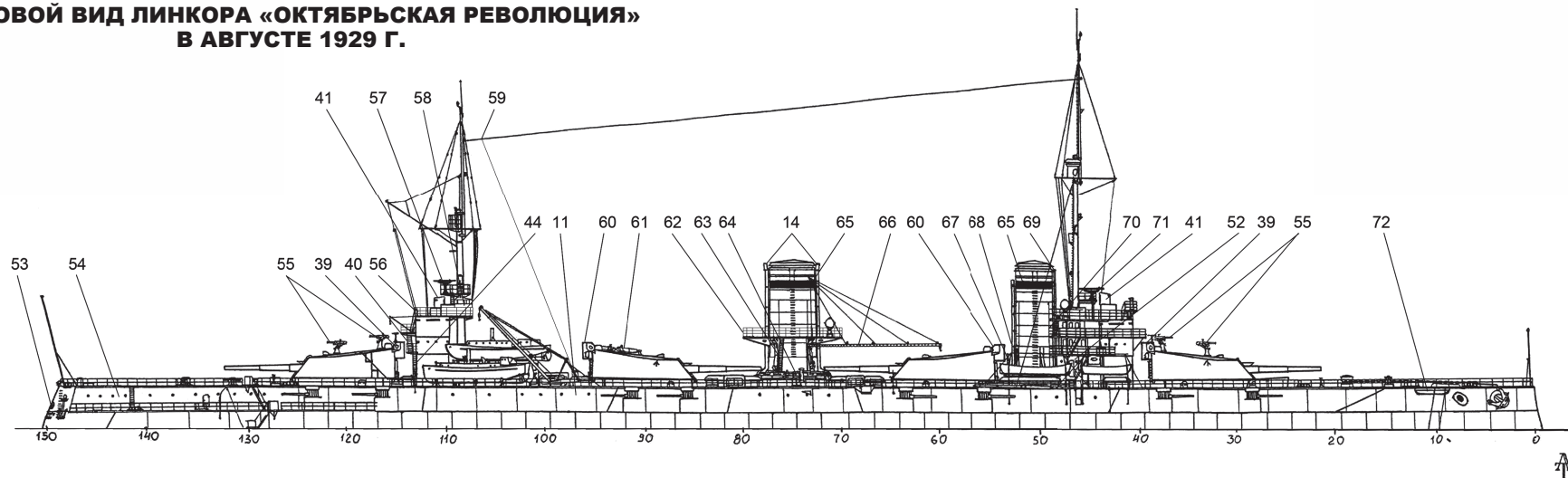
Источники:

РГА ВМФ ф. 401, оп. 2, д. 1104, оп. 6, д. 856, 857, ф. 418, оп. 1, д. 1885, 2038, 2063, 4549, ф. 477, оп. 1, д. 10, 14, 51, 102, 150, ф. Р-198, оп. 1, д. 57, 58, ф. Р-360, оп. 2, д. 148, 177, 216, 218, ф. Р-364, оп. 1, д. 24, 49, 84, оп. 2, д. 21, 46, 87.

«Военная энциклопедия». Под ред. В.Ф. Новицкого и др., СПб.: т-во И.В. Сытина, тома 4, 7, 1911 – 1915 гг.



**БОКОВОЙ ВИД ЛИНКОРА «ОКТЯБРЬСКАЯ РЕВОЛЮЦИЯ»  
В АВГУСТЕ 1929 Г.**



**БОКОВОЙ ВИД И ВИД СВЕРХУ ЛИНКОРА  
«ПАРИЖСКАЯ КОММУНА» В НОЯБРЕ 1930 Г.,  
ФРАГМЕНТ НОСОВОЙ НАДЕЛКИ В 1929 Г.**

